

แบบแสดงรายการข้อมูลประจำปี

สิ้นสุด ณ วันที่ 31 ธันวาคม 2548

บริษัท พรีเมียร์ เอ็นจิเนียริง แอนด์ เทคโนโลยี จำกัด (มหาชน)

## คำนำ

เนื่องจากในปี 2548 บริษัท ฟรีเมียร์ เอ็นจิเนียริง แอนด์ เทคโนโลยี จำกัด (มหาชน) ได้มีการเปลี่ยนแปลงโครงสร้างธุรกิจ โดยได้จำหน่ายธุรกิจผลิตและจำหน่ายสินค้าเครื่องใช้ไฟฟ้าออกไป และมุ่งเน้นทำธุรกิจเทคโนโลยีสารสนเทศ เพื่อวัตถุประสงค์ในการแก้ไขปัญหาผลขาดทุนจากการดำเนินงานของบริษัท ดังนั้น การเปิดเผยข้อมูลในเรื่องปัจจัยความเสี่ยง ลักษณะการประกอบธุรกิจ รวมทั้งการวิจัยและพัฒนา จึงจะมุ่งเน้นให้ความสำคัญในธุรกิจเทคโนโลยีสารสนเทศเป็นหลัก ทั้งนี้เพื่อให้สอดคล้องกับธุรกิจที่บริษัทดำเนินการอยู่ในปัจจุบัน และจะดำเนินการต่อไปในอนาคต

อนึ่ง ในการจำหน่ายธุรกิจผลิตและจำหน่ายสินค้าเครื่องใช้ไฟฟ้าดังกล่าว บริษัทได้จำหน่ายธุรกิจให้กับบุคคลที่เกี่ยวข้องกัน โดยได้รับการอนุมัติเป็นเอกฉันท์จากที่ประชุมวิสามัญผู้ถือหุ้น ครั้งที่ 1/2548 เมื่อวันที่ 29 พฤศจิกายน 2548 โดยผู้ถือหุ้นที่มีส่วนได้เสียไม่มีสิทธิในการออกเสียงลงคะแนนในการพิจารณาเรื่องดังกล่าว

## สารบัญ

หน้า

|             |  |    |
|-------------|--|----|
| ส่วนที่ 1   | ข้อมูลสรุป (Executive Summary)                           | 1  |
| ส่วนที่ 2   | บริษัทที่ออกหลักทรัพย์                                   | 3  |
|             | 1. ปัจจัยความเสี่ยง                                      | 4  |
|             | 2. ลักษณะการประกอบธุรกิจ                                 | 6  |
|             | 3. การประกอบธุรกิจของแต่ละสายผลิตภัณฑ์                   | 10 |
|             | 4. การวิจัยและพัฒนา                                      | 13 |
|             | 5. ทรัพย์สินที่ใช้ในการประกอบธุรกิจ                      | 14 |
|             | 6. โครงการในอนาคต  | 16 |
|             | 7. ข้อพิพาททางกฎหมาย                                     | 17 |
|             | 8. โครงสร้างเงินทุน                                      | 18 |
|             | 9. การจัดการ   | 20 |
|             | 10. การควบคุมภายใน                                       | 29 |
|             | 11. รายการระหว่างกัน                                     | 30 |
|             | 12. ฐานะการเงินและผลการดำเนินงาน                         | 31 |
|             | 13. ข้อมูลอื่นที่เกี่ยวข้อง                              | 41 |
| ส่วนที่ 3   | การรับรองความถูกต้องของข้อมูล                            | 42 |
| เอกสารแนบ 1 | รายละเอียดเกี่ยวกับผู้บริหารและผู้มีอำนาจควบคุมของบริษัท | 44 |
| เอกสารแนบ 2 | รายละเอียดเกี่ยวกับกรรมการของบริษัทย่อย                  | 50 |
| เอกสารแนบ 3 | อื่น ๆ   | 51 |

## ส่วนที่ 1

### ข้อมูลสรุป (Executive Summary)

บริษัท พรีเมียร์ เอ็นจิเนียริง แอนด์ เทคโนโลยี จำกัด (มหาชน) ปัจจุบันประกอบธุรกิจด้านการลงทุนในธุรกิจจำหน่ายสินค้าและให้บริการด้านเทคโนโลยีและสารสนเทศสำหรับธุรกิจแบบครบวงจร

ในช่วงต้นปี 2548 บริษัทลงทุนในธุรกิจหลัก 2 กลุ่ม คือ ธุรกิจจำหน่ายสินค้าและให้บริการด้านเทคโนโลยีและสารสนเทศ และธุรกิจผลิตและจำหน่ายสินค้าเครื่องใช้ไฟฟ้า ธุรกิจผลิตและจำหน่ายเครื่องใช้ไฟฟ้าได้รับผลกระทบอย่างมากจากภาวะอุตสาหกรรมภายในประเทศที่ประสบปัญหาการแข่งขันด้านราคาจากสินค้าที่นำเข้าจากสาธารณรัฐประชาชนจีนและมีปัญหาด้านต้นทุน ประกอบกับนโยบายลดภาษีนำเข้าของสินค้ากลุ่มนี้จากภาครัฐ ทำให้ธุรกิจผลิตและจำหน่ายเครื่องใช้ไฟฟ้าได้รับผลกระทบรุนแรงมากยิ่งขึ้น ส่งผลให้ธุรกิจประสบภาวะขาดทุนอย่างต่อเนื่อง บริษัทจึงได้ดำเนินการจำหน่ายธุรกิจดังกล่าวนี้ออกไปในช่วงไตรมาสที่ 4 ของปี 2548 และปรับแนวทางธุรกิจใหม่มุ่งเน้นธุรกิจเทคโนโลยีสารสนเทศเป็นธุรกิจหลัก เนื่องจากเป็นธุรกิจที่ให้ผลกำไรกับบริษัทมาโดยตลอด และเป็นธุรกิจที่มีการขยายตัวอย่างต่อเนื่อง จากความต้องการทางด้านเทคโนโลยีที่มีพัฒนาการอย่างรวดเร็ว และบริษัทมีความพร้อมทั้งด้านความรู้ ประสบการณ์ และบุคลากร ซึ่งจากการปรับโครงสร้างธุรกิจดังกล่าว ทำให้ ณ วันที่ 31 ธันวาคม 2548 บริษัทมีกำไรสุทธิ 111.52 ล้านบาท เป็นกำไรสุทธิจากธุรกิจเทคโนโลยีสารสนเทศซึ่งเป็นธุรกิจหลักหลังการปรับโครงสร้างธุรกิจเท่ากับ 72 ล้านบาท มีทรัพย์สินรวม 542.56 ล้านบาท โดยมีหนี้สินรวม 428.29 ล้านบาท และส่วนของผู้ถือหุ้น 114.26 ล้านบาท อัตราส่วนหนี้สินต่อส่วนของผู้ถือหุ้นเท่ากับ 3.75 เท่า อัตราส่วนสินทรัพย์หมุนเวียนต่อหนี้สินหมุนเวียนเท่ากับ 0.96 เท่า ซึ่งเป็นอัตราที่เหมาะสมสำหรับการประกอบธุรกิจของบริษัท และแสดงถึงฐานะทางการเงินที่มั่นคงพอควร

นอกจากนี้ การปรับโครงสร้างธุรกิจในครั้งนี้ จะส่งผลให้บริษัทมีฐานะการเงินและผลการดำเนินงานที่มั่นคงอย่างต่อเนื่อง และมีคุณสมบัติที่จะย้ายกลับสู่หมวดอุตสาหกรรมปกติตามเกณฑ์ของตลาดหลักทรัพย์แห่งประเทศไทยได้ ซึ่งบริษัทจะเร่งดำเนินการขอย้ายจากหมวด REHABCO และกลับมาซื้อขายในหมวดปกติต่อไป

อนึ่ง ในการจำหน่ายธุรกิจผลิตและจำหน่ายสินค้าเครื่องใช้ไฟฟ้า บริษัทได้จำหน่ายให้กับบุคคลที่เกี่ยวข้องกัน โดยได้รับการอนุมัติเป็นเอกฉันท์จากที่ประชุมวิสามัญผู้ถือหุ้น ครั้งที่ 1/2548 เมื่อวันที่ 29 พฤศจิกายน 2548 โดยผู้ถือหุ้นที่มีส่วนได้เสียไม่มีสิทธิในการออกเสียงลงคะแนนในการพิจารณาเรื่องดังกล่าว

ธุรกิจหลักที่บริษัทดำเนินการอยู่ในปัจจุบัน คือ ธุรกิจด้านเทคโนโลยีสารสนเทศ โดยดำเนินการผ่านบริษัทย่อย คือ บริษัท ดาต้าโปร คอมพิวเตอร์ ซิสเต็มส์ จำกัด ซึ่งประกอบธุรกิจด้านการจำหน่ายและให้บริการสินค้าเทคโนโลยีและสารสนเทศ สำหรับธุรกิจแบบครบวงจร ได้แก่ เครื่องคอมพิวเตอร์ขนาดกลางและอุปกรณ์เครือข่ายของ “IBM” “HP” และ “CISCO” โปรแกรมสำเร็จรูปสำหรับการดำเนินธุรกิจของ “Oracle” โปรแกรมสำเร็จรูปสำหรับช่วยในการวิเคราะห์ข้อมูลและตัดสินใจของผู้บริหาร “Web Focus” การให้บริการติดตั้งและเช่าอุปกรณ์มัลติมีเดียเพื่อการถ่ายทอดสัญญาณภาพและแสดงผล และการให้บริการบริหารระบบสารสนเทศขององค์กรทั้งระบบในลักษณะของสัญญาให้บริการ (Outsourcing)

สำหรับความเสี่ยงที่จะส่งผลกระทบต่อการดำเนินธุรกิจของบริษัทที่สำคัญ ๆ ได้แก่ ความเสี่ยงจากการเปลี่ยนแปลงทางเทคโนโลยี ความเสี่ยงในการพึ่งพาบุคลากร ความเสี่ยงจากการที่บริษัทมีผู้ถือหุ้นรายใหญ่ถือหุ้นมากกว่าร้อยละ 75 และความเสี่ยงในเรื่องความขัดแย้งทางผลประโยชน์จากการที่บริษัทมีผู้บริหารกลุ่มเดียวกับกลุ่มบริษัทพรีเมียร์ ดังรายละเอียดที่กล่าวไว้ในหัวข้อเรื่องปัจจัยความเสี่ยง

บริษัทและบริษัทย่อย มีนโยบายมุ่งเน้นการจำหน่ายสินค้าและบริการที่มีคุณภาพและเป็นที่ต้องการของตลาด รวมทั้งการให้บริการแบบครบวงจร มุ่งสร้างมูลค่าเพิ่มและขยายงานด้านการบริการ โดยมีเป้าหมายที่จะเป็นผู้นำด้านการให้บริการสินค้าเทคโนโลยีและสารสนเทศสำหรับธุรกิจแบบครบวงจร (Total Enterprise IT Solutions Provider) และรักษาอัตราเติบโตของบริษัทไม่ต่ำกว่าอัตราเติบโตของอุตสาหกรรม ซึ่งจะส่งผลให้บริษัทและบริษัทย่อยมีฐานะการเงินที่มั่นคง ตลอดจนสร้างโอกาสในการขยายธุรกิจต่อไปได้ในอนาคต

**ส่วนที่ 2**  
**บริษัทที่ออกหลักทรัพย์**

|                               |   |   |
|-------------------------------|---|---|
| <b>ชื่อบริษัท</b>             | : | บริษัท พรีเมียร์ เอ็นจิเนียริง แอนด์ เทคโนโลยี จำกัด (มหาชน)  |
| <b>เลขทะเบียนบริษัท</b>       | : | บมจ. 65   |
| <b>ประกอบธุรกิจ</b>           | : | ดำเนินธุรกิจด้านการลงทุนในธุรกิจจำหน่ายและให้บริการ<br>สินค้าเทคโนโลยีและสารสนเทศสำหรับธุรกิจแบบครบวงจร   |
| <b>ที่ตั้งสำนักงานใหญ่</b>    | : | เลขที่ 1/10 หมู่ 4 นิคมอุตสาหกรรมบางชัน ถนนเสรีไทย<br>แขวงคันนายาว เขตคันนายาว กรุงเทพมหานคร 10230<br>โทรศัพท์ 0-2517-1276-8, 0-2517-7520-8<br>โทรสาร 0-2518-1473         |
| <b>สถานที่ติดต่อเพิ่มเติม</b> | : | เลขที่ 1 พรีเมียร์คอร์ปอเรทพาร์ค ซอยพรีเมียร์ 2<br>ถนนศรีนครินทร์ แขวงหนองบอน เขตประเวศ<br>กรุงเทพมหานคร 10250<br>โทรศัพท์ 0-2301-1000, 0-2301-1809<br>โทรสาร 0-2398-2816 |

## 1. ปัจจัยความเสี่ยง

### 1.1 ความเสี่ยงจากการเปลี่ยนแปลงทางเทคโนโลยี

เทคโนโลยีด้านสารสนเทศมีการพัฒนาและเปลี่ยนแปลงอย่างรวดเร็ว แต่เนื่องจากบริษัทประกอบธุรกิจจำหน่ายและให้บริการในลักษณะครบวงจร (Total Enterprise Solutions) ตั้งแต่การจัดหาฮาร์ดแวร์ ซอฟต์แวร์ ตลอดไปจนถึงการติดตั้งและบริการบริหารระบบงานแบบเบ็ดเสร็จสำหรับองค์กรขนาดกลาง และขนาดใหญ่ จึงมีผลกระทบไม่มาก อย่างไรก็ตาม บริษัทได้มีการติดตาม ศึกษาการเปลี่ยนแปลงของเทคโนโลยีต่าง ๆ อย่างสม่ำเสมอ เพื่อให้ทันต่อเหตุการณ์และไม่ทำให้สูญเสียโอกาสทางธุรกิจ นอกจากนี้ บริษัทยังมุ่งพัฒนาธุรกิจให้เป็นผู้เชี่ยวชาญในการให้บริการสินค้าเทคโนโลยีและสารสนเทศ (IT Service Providers) โดยสร้างมูลค่าเพิ่มและความหลากหลายให้มากขึ้น อันจะเป็นการช่วยลดความเสี่ยงในด้านนี้ให้เบาบางลง

### 1.2 ความเสี่ยงในการพึ่งพามูลค่า

บุคลากรนับเป็นปัจจัยที่สำคัญยิ่งในการดำเนินธุรกิจบริการด้านเทคโนโลยีสารสนเทศ ซึ่งจำเป็นต้องอาศัยความรู้ความชำนาญเฉพาะด้านของบุคลากรในการให้คำปรึกษาและพัฒนางานให้ประสบความสำเร็จและมีความเจริญรุดหน้าอยู่เสมอ บริษัทจึงให้ความสำคัญในเรื่องการบริหารงานบุคคลเป็นอย่างดี และมีเป้าหมายที่จะส่งเสริมให้พนักงานทุกคนมีความก้าวหน้าในสายงานอาชีพอย่างมั่นคง ด้วยการจัดให้มีการฝึกอบรมอย่างต่อเนื่องเพื่อพัฒนาทักษะและขีดความสามารถของบุคลากรในด้านต่าง ๆ มีการพิจารณาอัตราผลตอบแทนในระดับที่เหมาะสมและสามารถแข่งขันกับผู้ประกอบการรายอื่นในอุตสาหกรรมเดียวกัน มีระบบสวัสดิการที่ดี รวมถึงการเสริมสร้างความสัมพันธ์ที่ดีระหว่างบุคลากรภายในบริษัท

### 1.3 ความเสี่ยงจากการที่บริษัทมีผู้ถือหุ้นรายใหญ่ถือหุ้นมากกว่าร้อยละ 75

ณ วันที่ 29 พฤศจิกายน 2548 บริษัทมีกลุ่มผู้ถือหุ้นรายใหญ่กลุ่มหนึ่งถือหุ้นในบริษัทรวมกัน ร้อยละ 83.93 ของจำนวนหุ้นที่จำหน่ายได้แล้วทั้งหมด ซึ่งจากสัดส่วนการถือหุ้นที่มากกว่า 3 ใน 4 ดังกล่าว ทำให้ผู้ถือหุ้นรายใหญ่อ้างว่ามีอำนาจในการควบคุมบริษัทและมีอิทธิพลต่อการตัดสินใจของบริษัทในทุกเรื่องที่ต้องได้รับอนุมัติจากที่ประชุมผู้ถือหุ้น ดังนั้นผู้ถือหุ้นรายอื่นของบริษัทจึงมีความเสี่ยงจากการไม่สามารถรวบรวมคะแนนเสียงเพื่อตรวจสอบและถ่วงดุลเรื่องของผู้ถือหุ้นใหญ่เสนอให้ที่ประชุมผู้ถือหุ้นพิจารณา อย่างไรก็ตาม ผู้ถือหุ้นรายย่อยได้รับการคุ้มครองจากการทำรายการที่เกี่ยวข้องกันและรายการที่มีความขัดแย้งเรื่องผลประโยชน์ตามประกาศของตลาดหลักทรัพย์แห่งประเทศไทยที่กำหนดให้บุคคลที่เกี่ยวข้องกันและหรือผู้ถือหุ้นที่มีส่วนได้เสียไม่มีสิทธิออกเสียงลงคะแนน

#### 1.4 ความเสี่ยงเรื่องความขัดแย้งทางผลประโยชน์จากการที่บริษัทมีผู้บริหารกลุ่มเดียวกับกลุ่มบริษัทพีเอ็มอี

เนื่องจากกรรมการที่มีอำนาจลงนามของบริษัท เป็นกรรมการบริหารของกลุ่มบริษัทพีเอ็มอีด้วย จึงอาจมีความเสี่ยงในเรื่องความขัดแย้งทางผลประโยชน์ได้ บริษัทจึงได้ให้ความระมัดระวังและดูแลเรื่องนี้อย่างรอบคอบ โดยมอบหมายให้คณะกรรมการตรวจสอบ ซึ่งประกอบด้วยกรรมการอิสระ 3 ท่าน ทำหน้าที่กำกับดูแล รายงาน และให้ความเห็นในรายการที่เกี่ยวข้องกันหรือรายการที่อาจก่อให้เกิดความขัดแย้งทางผลประโยชน์ก่อนที่จะเสนอคณะกรรมการบริษัท/ผู้ถือหุ้นพิจารณาอนุมัติการทำรายการดังกล่าว ทั้งนี้เพื่อความโปร่งใสและเพื่อผลประโยชน์ของบริษัทโดยรวมเป็นสำคัญ อันสอดคล้องกับหลักการกำกับดูแลกิจการที่ดี และดูแลให้มีการปฏิบัติตามกฎหมายของตลาดหลักทรัพย์แห่งประเทศไทย



## 2. ลักษณะการประกอบธุรกิจ

### (1) ความเป็นมาและการเปลี่ยนแปลงที่สำคัญ

บริษัท ได้จดทะเบียนก่อตั้งเมื่อวันที่ 9 กรกฎาคม พ.ศ. 2516 ดำเนินธุรกิจในกลุ่มอุตสาหกรรมผลิตภัณฑ์อิเล็กทรอนิกส์และเทคโนโลยีสารสนเทศ ต่อมาในปี 2534 บริษัทได้เข้าจดทะเบียนในตลาดหลักทรัพย์แห่งประเทศไทย และในปี 2535 ได้ดำเนินการแปรสภาพเป็น “บริษัทมหาชน จำกัด”

จากผลกระทบของวิกฤตการณ์ทางเศรษฐกิจตั้งแต่ปี 2540 ทำให้บริษัทต้องเข้าสู่กระบวนการฟื้นฟูกิจการในปี 2543 ซึ่งปัจจุบันกระบวนการฟื้นฟูกิจการดังกล่าวได้สำเร็จแล้ว โดยบริษัทได้กลับเข้าสู่การดำเนินธุรกิจปกติตั้งแต่วันที่ 11 ตุลาคม 2547

สำหรับในปี 2548 บริษัทได้ดำเนินการปรับโครงสร้างการดำเนินธุรกิจ เพื่อสร้างความเข้มแข็งให้กับธุรกิจและโครงสร้างทางการเงิน โดยมีพัฒนาการที่สำคัญในระหว่างปีดังนี้

- |                |  |
|----------------|--|
| 17 มีนาคม 2548 | จดทะเบียนเปลี่ยนชื่อบริษัทจาก “บริษัท ไทยอิเล็กทรอนิกส์อุตสาหกรรม จำกัด (มหาชน)” เป็น “บริษัท พรีเมียร์ เอ็นจิเนียริง แอนด์ เทคโนโลยี จำกัด (มหาชน)”   |
| 1 ธันวาคม 2548 | จำหน่ายเงินลงทุนทั้งหมดในบริษัท พรีเมียร์ ซีอี จำกัด และ บริษัท พรีเมียร์ รีซอร์ซ รีไซเคิล จำกัด เพื่อปรับแนวธุรกิจมุ่งเน้นธุรกิจเทคโนโลยีสารสนเทศเท่านั้น และโอนขายที่ดิน อาคาร โรงงานและเครื่องจักรของบริษัท ซึ่งเป็นทรัพย์สินที่ไม่ได้ใช้งาน เพื่อชำระหนี้ให้กับธนาคารทหารไทย จำกัด (มหาชน) และจำหน่ายทรัพย์สินของบริษัท ดาต้าโปร คอมพิวเตอร์ ซิสเต็มส์ จำกัด ซึ่งเป็นบริษัทย่อย อันประกอบด้วย ทรัพย์สินจำพวกเฟอร์นิเจอร์และเครื่องมืออุปกรณ์ที่ใช้ในธุรกิจ Broadband Technology Solution และธุรกิจ Training Center Services ซึ่งไม่ได้ใช้ในกิจการธุรกิจเทคโนโลยีสารสนเทศออกไป และนำรายได้จากการขายการลงทุนและทรัพย์สินดังกล่าว ไปชำระหนี้สินและมาใช้เป็นเงินทุนหมุนเวียน |

จากการจำหน่ายเงินลงทุนและทรัพย์สินต่าง ๆ ดังกล่าว ทำให้ปัจจุบันบริษัทมีธุรกิจหลักคือการจำหน่ายและให้บริการสินค้าเทคโนโลยีและสารสนเทศสำหรับธุรกิจแบบครบวงจรเท่านั้น ทั้งนี้เพื่อสร้างโอกาสให้บริษัทมีความก้าวหน้าในธุรกิจที่มีศักยภาพสูง เนื่องจากธุรกิจเทคโนโลยีสารสนเทศเป็นธุรกิจที่มีการขยายตัวอย่างต่อเนื่อง จากความต้องการทางด้านเทคโนโลยีที่มีพัฒนาการอย่างรวดเร็ว ในขณะที่ ศักยภาพภายในของบริษัทมีความพร้อมทั้งประสิทธิภาพและความชำนาญ และจากการปรับโครงสร้างธุรกิจดังกล่าว จะส่งผลให้บริษัทมีผลประกอบการที่ดีขึ้น โดยสามารถพิจารณาได้จากผลการดำเนินงานของธุรกิจที่ยังดำเนินอยู่และธุรกิจที่ยกเลิก ดังนี้

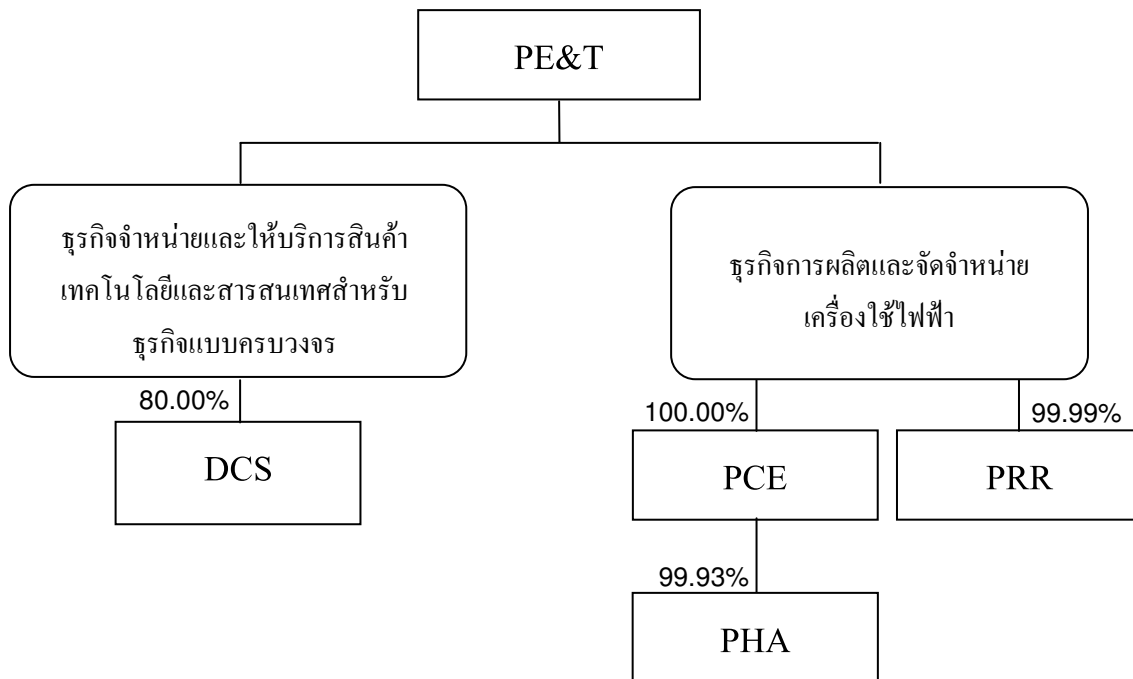
หน่วย : ล้านบาท  
สำหรับปีสิ้นสุด ณ วันที่ 31 ธันวาคม

|   | <u>2548</u> | <u>2547</u> |
|---|-------------|-------------|
| <b>การดำเนินงานที่ยังดำเนินอยู่ (ส่วนงานเทคโนโลยีและสารสนเทศ)</b>   |             |             |
| รายได้  | 1,210       | 1,058       |
| กำไรจากการโอนสินทรัพย์เพื่อชำระหนี้ตามสัญญาปรับปรุงโครงสร้างหนี้    | 63          | -           |
| ค่าใช้จ่ายในการดำเนินงาน  | (1,190)     | (1,028)     |
| กำไรจากกิจกรรมดำเนินงานก่อนดอกเบี้ยจ่ายและภาษีเงินได้               | 83          | 30          |
| ดอกเบี้ยจ่าย  | (7)         | (8)         |
| กำไรก่อนภาษีเงินได้   | 76          | 22          |
| ภาษีเงินได้   | (3)         | (5)         |
| กำไรของผู้ถือหุ้นส่วนน้อยในบริษัทย่อย                               | (1)         | (2)         |
| กำไรสุทธิจากการดำเนินงานที่ยังดำเนินอยู่                            | <u>72</u>   | <u>15</u>   |
| <br>  |             |             |
| <b>การดำเนินงานที่ยกเลิก (ส่วนงานผลิตและจำหน่ายเครื่องใช้ไฟฟ้า)</b> |             |             |
| รายได้  | 148         | 299         |
| ค่าใช้จ่ายในการดำเนินงาน  | (185)       | (362)       |
| ขาดทุนจากกิจกรรมดำเนินงานก่อนดอกเบี้ยจ่ายและภาษีเงินได้             | (37)        | (63)        |
| ดอกเบี้ยจ่าย  | (6)         | (5)         |
| ขาดทุนก่อนภาษีเงินได้   | (43)        | (68)        |
| ภาษีเงินได้   | -           | -           |
| ขาดทุนสุทธิจากการดำเนินงานที่ยกเลิก                                 | <u>(43)</u> | <u>(68)</u> |
| <br>  |             |             |
| <b>รวมทั้งกิจการ</b>  |             |             |
| กำไร (ขาดทุน) จากกิจกรรมปกติ  | 29          | (53)        |
| รายการพิเศษ – กำไรจากการปรับโครงสร้างหนี้                           | 82          | -           |
| กำไร (ขาดทุน) สุทธิ   | <u>111</u>  | <u>(53)</u> |

## (2) ภาพรวมการประกอบธุรกิจของบริษัทและบริษัทย่อย

ในช่วง 3 ไตรมาสแรกของปี บริษัทลงทุนในธุรกิจหลัก 2 กลุ่ม คือ ธุรกิจจำหน่ายสินค้าและให้บริการสินค้าเทคโนโลยีและสารสนเทศสำหรับธุรกิจแบบครบวงจร และ ธุรกิจผลิตและจำหน่ายสินค้าเครื่องใช้ไฟฟ้า โดยมีโครงสร้างของธุรกิจ ดังนี้

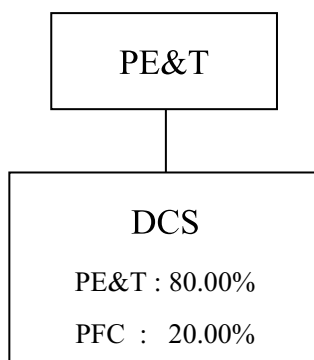
### โครงสร้างการถือหุ้นก่อนปรับโครงสร้างธุรกิจ



- PE&T = บริษัท พรีเมียร์ เอ็นจิเนียริง แอนด์ เทคโนโลยี จำกัด (มหาชน) ดำเนินธุรกิจด้านการลงทุน (Holding Company) โดยผ่านบริษัทย่อยรวม 4 แห่ง
- DCS = บริษัท ดาต้าโปร คอมพิวเตอร์ ซิสเต็มส์ จำกัด ดำเนินธุรกิจจำหน่ายและให้บริการสินค้าเทคโนโลยีและสารสนเทศสำหรับธุรกิจแบบครบวงจร (Total Enterprise IT Solutions Provider)
- PCE = บริษัท พรีเมียร์ ซีอี จำกัด ดำเนินธุรกิจผลิตและจำหน่ายสินค้าเครื่องใช้ไฟฟ้าภายในบ้าน
- PHA = บริษัท พรีเมียร์ โฮม แอพพลายแอนซ์ จำกัด ดำเนินธุรกิจจำหน่ายผลิตภัณฑ์เครื่องใช้ไฟฟ้าภายในบ้าน และเครื่องใช้ไฟฟ้าสำหรับธุรกิจ
- PRR = บริษัท พรีเมียร์ รีซอร์ซ รีไซเคิล จำกัด ดำเนินธุรกิจรีไซเคิลวัสดุเหลือใช้จากผลิตภัณฑ์อิเล็กทรอนิกส์และเครื่องใช้ไฟฟ้า

ในช่วงไตรมาสที่ 4 บริษัทได้ปรับโครงสร้างธุรกิจใหม่ โดยจำหน่ายเงินลงทุนในธุรกิจผลิตและจำหน่ายเครื่องใช้ไฟฟ้าออกไปเมื่อวันที่ 1 ธันวาคม 2548 และมุ่งเน้นธุรกิจเทคโนโลยีสารสนเทศเป็นหลัก คือ ธุรกิจจำหน่ายและให้บริการสินค้าเทคโนโลยีและสารสนเทศสำหรับธุรกิจแบบครบวงจร ทำให้โครงสร้างธุรกิจของบริษัทเปลี่ยนเป็นดังนี้

## โครงสร้างการถือหุ้นหลังการปรับโครงสร้างธุรกิจ



PE&T = บมจ. พรีเมียร์ เอ็นจิเนียริง แอนด์ เทคโนโลยี Premier Engineering and Technology Public Co., Ltd.

DCS = บจ.ดาต้าโปร คอมพิวเตอร์ ซิสเต็มส์ Datapro Computer Systems Co., Ltd.

PFC = บจ.พรีเมียร์ ฟิชชั่น แคปปิตอล Premier Fission Capital Co., Ltd.

### (3) โครงสร้างรายได้

หน่วย : ล้านบาท

| กลุ่มธุรกิจ   | ดำเนินการ<br>โดย | % การถือหุ้น<br>ของบริษัท | 2548   |        | 2547   |        | 2546   |        |
|---|------------------|---------------------------|--------|--------|--------|--------|--------|--------|
|   |                  |                           | รายได้ | %      | รายได้ | %      | รายได้ | %      |
| จำหน่ายและให้บริการสินค้าเทคโนโลยีและสารสนเทศ<br>สำหรับธุรกิจแบบครบวงจร | DCS              | 80.00                     | 1,179  | 89.25  | 1,020  | 77.86  | 1,186  | 85.02  |
| ผลิตและจำหน่ายเครื่องใช้ไฟฟ้า   | PCE *            |                           | 49     | 3.71   | 228    | 17.41  | 209    | 14.98  |
| จำหน่ายเครื่องใช้ไฟฟ้าภายในบ้าน<br>และสำหรับธุรกิจ                      | PHA*             |                           | 93     | 7.03   | 62     | 4.73   | -      | -      |
| รวม   |                  |                           | 142    | 10.75  | 290    | 22.14  | 209    | 14.98  |
|   |                  |                           | 1,321  | 100.00 | 1,310  | 100.00 | 1,395  | 100.00 |

หมายเหตุ : \* บริษัทจำหน่ายเงินลงทุนออกไปเมื่อวันที่ 1 ธค. 48 ทำให้ PCE และ PHA ไม่มีฐานะเป็นบริษัทย่อยของ  
บริษัทอีกต่อไป

### 3. การประกอบธุรกิจของแต่ละสายผลิตภัณฑ์

#### 3.1 ธุรกิจจำหน่ายและให้บริการสินค้าเทคโนโลยีและสารสนเทศสำหรับธุรกิจแบบครบวงจร

##### (ก) ลักษณะของผลิตภัณฑ์หรือบริการ

ดำเนินธุรกิจจำหน่ายและให้บริการสินค้าเทคโนโลยีและสารสนเทศสำหรับธุรกิจแบบครบวงจร (Total Solutions) แบ่งผลิตภัณฑ์ออกเป็น 5 กลุ่มใหญ่ ๆ ดังนี้

1. Enterprise System & Infrastructure : จำหน่ายและให้บริการเครื่องคอมพิวเตอร์ขนาดกลาง (Server & Storage) และอุปกรณ์เครือข่าย (Network Equipment) ของ “IBM” “HP” และ “CISCO” รวมทั้งระบบ Software ที่ใช้ในการบริหารระบบต่าง ๆ อย่างครบวงจร
2. Enterprise Business Applications : จำหน่ายและให้บริการติดตั้งและฝึกอบรมโปรแกรมสำเร็จรูปสำหรับการดำเนินธุรกิจ (Enterprise Resource Planning) ของบริษัท Oracle เพื่อการบริหารการผลิตและจัดจำหน่าย การบริหารการเงินและการบัญชี การบริหารทรัพยากรบุคคล
3. Enterprise Business Intelligence : จำหน่ายและให้บริการติดตั้งและฝึกอบรมโปรแกรมสำเร็จรูป “Web Focus” ของบริษัท Information Builder, USA สำหรับช่วยในการวิเคราะห์ข้อมูลเพื่อสนับสนุนการตัดสินใจของผู้บริหาร
4. Professional Multimedia Solutions : จำหน่ายและให้บริการติดตั้ง รวมทั้งให้เช่าอุปกรณ์มัลติมีเดียเพื่อการถ่ายทอดสัญญาณภาพและแสดงผล ได้แก่ เครื่องฉาย Projector ของ “Sanyo” “Canon” และ “Lenovo” เครื่องถ่ายทอดสัญญาณภาพวัตถุ 3 มิติ (Visualizer) ของ “Canon” กระดานอิเล็กทรอนิกส์ของ Hitachi รวมทั้งจอภาพคุณภาพสูงขนาดต่าง ๆ ของ “Dalite” และ “DNP”
5. Information Technology Services : ให้บริการด้านการบริหารระบบสารสนเทศ (IT : Information Technology) ขององค์กรทั้งระบบ ในลักษณะของสัญญาให้บริการ (Outsourcing) ให้แก่บริษัททั่วไป โดยปัจจุบันมีกลุ่มบริษัทพรีเมียร์เป็นลูกค้ารายใหญ่

##### ปัจจัยสำคัญที่มีผลกระทบต่อโอกาสหรือข้อจำกัดในการประกอบธุรกิจ

- ปัจจัยความสำเร็จในการประกอบกิจการ

บริษัทมีผลิตภัณฑ์และบริการด้านเทคโนโลยีและสารสนเทศ ที่หลากหลายและครบวงจร อีกทั้งให้ความสำคัญเรื่องการให้บริการหลังการขายกับทุกผลิตภัณฑ์และบริการที่บริษัทเป็นตัวแทน โดยบุคลากรที่มีความรู้และประสบการณ์มากกว่า 10 ปี ทำให้บริษัทสามารถตอบสนองความต้องการขององค์กรต่าง ๆ ได้อย่างมีประสิทธิภาพและสร้างความพึงพอใจให้กับฐานลูกค้า อันเป็นปัจจัยหลักที่ทำให้บริษัทสามารถรักษฐานลูกค้าได้ในระยะยาว

## (ข) การตลาดและภาวะการแข่งขัน

### 1) นโยบายและลักษณะของตลาด

#### ● กลยุทธ์ทางการตลาด

ใช้การสร้างความสัมพันธ์ที่ดีกับลูกค้าด้วยสินค้าที่มีคุณภาพและเป็นที่ต้องการของตลาด รวมทั้งการบริการแบบครบวงจร (Total Enterprise Solution) โดยตรงถึงลูกค้า ทำให้ลูกค้าเกิดความประทับใจและให้ความไว้วางใจในสินค้าและบริการต่าง ๆ บริษัทคำนึงถึงการรักษาความเป็นผู้นำด้านคุณภาพและเทคโนโลยี และจัดระบบบริการหลังการขายที่ดีสำหรับให้บริการกับลูกค้า

#### ● ลักษณะลูกค้าและกลุ่มเป้าหมาย

ลูกค้าเป็นบริษัทขนาดกลางและขนาดใหญ่ ได้แก่ สถาบันการเงิน บริษัทประกันภัย และอุตสาหกรรมต่าง ๆ บริษัทได้ตระหนักถึงความเสี่ยงในเรื่องของรายได้ ที่จะมีผลกระทบต่อบริษัทหากต้องสูญเสียลูกค้าหรือลูกค้ารายใดรายหนึ่งมีปัญหา ดังนั้น บริษัทจึงพยายามขยายฐานลูกค้าให้กว้างขึ้น ไม่ได้พึ่งพิงลูกค้ารายหนึ่งรายใดเกินร้อยละ 30 ของรายได้ทั้งหมดของบริษัท เพื่อป้องกันความเสี่ยงไม่ให้เกิดผลกระทบต่อธุรกิจกรณีต้องสูญเสียลูกค้ารายใดรายหนึ่งไป

### 2) สภาพการแข่งขันภายในอุตสาหกรรม

แม้ว่าการเติบโตของธุรกิจสารสนเทศในปี 2548 จะอยู่ในระดับที่สูง คือ ร้อยละ 16.36 แต่ก็มีการแข่งขันที่สูง คู่แข่งมีทั้งบริษัทในประเทศและบริษัทข้ามชาติ ทำให้เกิดผลกระทบต่อทางด้านราคา โดยแนวโน้มของธุรกิจสารสนเทศจะมีกำไรน้อยลง แต่ผู้จัดจำหน่ายสามารถทำกำไรจากการจำหน่าย Software และการให้บริการเพิ่มขึ้นได้

ผลิตภัณฑ์และบริการของบริษัทอยู่ในกลุ่มลูกค้าระดับกลางและสูง ที่การแข่งขันเน้นในเรื่องการให้บริการ และประสิทธิภาพการนำเสนอทางเลือกต่าง ๆ ตามความต้องการลูกค้า มากกว่าการแข่งขันในเรื่องราคา สถานะในการแข่งขันของบริษัทโดยทั่วไปนับว่าอยู่ในเกณฑ์ดี เนื่องจากบริษัทเน้นการนำเสนอสินค้าและบริการแบบครบวงจร ซึ่งประกอบด้วย เครื่องคอมพิวเตอร์ (Hardware), ระบบเครือข่าย (Network), ซอฟต์แวร์ (Software) ในประเภทธุรกิจต่าง ๆ, ระบบมัลติมีเดียสำหรับธุรกิจ และบริการหลังการขายที่มีประสิทธิภาพ

ทางด้านคู่แข่งรายใหม่ที่จะเกิดขึ้นในธุรกิจประเภทนี้ เป็นไปได้ค่อนข้างยาก เนื่องจากธุรกิจนี้ต้องมีทีมงานบริการที่มีคุณภาพ มีชื่อเสียง ประสิทธิภาพ และเงินลงทุนที่สูง และต้องใช้เวลามากในการจัดหาสินค้าที่มีคุณภาพสูง อย่างไรก็ตาม บริษัทไม่ได้พึ่งพิงรายได้จากสินค้ารุ่นเดียวหรือประเภทเดียว ปัจจุบันบริษัทมีสินค้าทั้งด้าน Hardware, Software, และบริการต่าง ๆ อยู่หลากหลาย สามารถให้บริการและตอบสนองความต้องการของลูกค้าในธุรกิจประเภทต่าง ๆ ได้เป็นอย่างดี จึงส่งผลให้เกิดความสมดุลในรายได้และสามารถหารายได้ทดแทนได้

### (ค) การจัดหาผลิตภัณฑ์และบริการเพื่อจำหน่าย

บริษัทเป็นทั้งผู้นำเข้าโดยตรงและเป็นตัวแทนจำหน่ายสินค้าที่มีสาขาในประเทศไทย ได้แก่ IBM, HP, CISCO, โปรแกรมสำเร็จรูปของ Oracle, Information Builder เป็นต้น สินค้านำเข้ามีทั้งจากประเทศญี่ปุ่น, สหรัฐอเมริกา, ฝรั่งเศส และอังกฤษ สำหรับในด้านการให้บริการนั้น บริษัทจัดให้มีศูนย์คอมพิวเตอร์และทีมบุคลากรเพื่อรองรับลูกค้าที่ใช้บริการอย่างพอเพียง โดยได้มีการลงทุนเพื่อขยาย ปรับปรุง และพัฒนาทั้งอุปกรณ์ ระบบงาน และบุคลากรอย่างสม่ำเสมอ เพื่อสร้างความเชื่อมั่นให้แก่ลูกค้าที่ใช้บริการของบริษัท เนื่องจากผลิตภัณฑ์ที่บริษัทจำหน่ายและให้บริการมีหลากหลาย ดังนั้น โอกาสที่จะได้รับผลกระทบจากการสูญเสียจากการเป็นผู้แทนจำหน่ายจึงมีน้อย

### 3.2 ธุรกิจผลิต และจำหน่ายเครื่องใช้ไฟฟ้า

จากผลกระทบนโยบายจากภาวะอุตสาหกรรมภายในประเทศ ซึ่งได้รับผลกระทบอย่างมากจากการแข่งขันด้านราคาจากสินค้านำเข้า โดยเฉพาะสินค้านำเข้าจากสาธารณรัฐประชาชนจีนซึ่งมีต้นทุนที่ต่ำกว่า ประกอบกับนโยบายลดภาษีนำเข้าของสินค้ากลุ่มนี้จากรัฐ ทำให้การประกอบธุรกิจการผลิตและจำหน่ายเครื่องใช้ไฟฟ้าได้รับผลกระทบรุนแรงมากยิ่งขึ้น ส่งผลให้ธุรกิจประสบภาวะขาดทุนอย่างต่อเนื่อง บริษัทจึงได้พิจารณาจำหน่ายธุรกิจผลิตและจำหน่ายเครื่องใช้ไฟฟ้าออกไปในช่วงไตรมาสที่ 4 ของปี 2548 และปรับโครงสร้างธุรกิจมุ่งเน้นธุรกิจเทคโนโลยีสารสนเทศเป็นหลักตั้งแต่วันที่ 1 ธันวาคม 2548 โดยข้อมูลการประกอบธุรกิจผลิตและจำหน่ายเครื่องใช้ไฟฟ้าที่ผ่านมา มีดังนี้

บริษัทเป็นผู้ผลิตและจำหน่ายเครื่องใช้ไฟฟ้าในครัวเรือน เครื่องใช้ไฟฟ้าเชิงธุรกิจ รวมทั้งเครื่องเสียงดีครอยนต์ โดยมีโรงงานผลิต 1 แห่ง ตั้งอยู่ที่เลขที่ 1/10 หมู่ 4 นิคมอุตสาหกรรมบางชัน ถนนเสรีไทย แขวงคันนายาว กรุงเทพมหานคร ดำเนินธุรกิจรับจ้างผลิตในลักษณะ OEM (Original Equipment Manufacturing) ผลิตภัณฑ์ที่ผลิตประกอบด้วยเครื่องรับโทรทัศน์ เครื่องปรับอากาศ ผลิตภัณฑ์เครื่องเสียงดีครอยนต์ ลำโพง และผลิตภัณฑ์อุปกรณ์อิเล็กทรอนิกส์และชิ้นส่วนอิเล็กทรอนิกส์

ด้านการตลาดและจัดจำหน่ายเครื่องใช้ไฟฟ้า มุ่งขายสินค้าภายใต้ Brand “MIRAGE” เป็นสำคัญ ประกอบด้วย ตู้แช่ไวน์, ตู้แช่เย็น/แช่แข็ง, ตู้ทำน้ำร้อน/น้ำเย็น, ตู้อบ/เตาแก๊ส, ตู้เย็น, เครื่องรับโทรทัศน์, เครื่องปรับอากาศ เป็นต้น

#### 4. การวิจัยและพัฒนา

ในการให้บริการด้านเทคโนโลยีสารสนเทศ บริษัทมีการวิจัยและพัฒนา รวมทั้งติดตามเทคโนโลยีอย่างต่อเนื่อง เพื่อสร้างความพร้อมและสร้างนวัตกรรมการประยุกต์งานสำหรับบริการให้ตรงกับความต้องการของลูกค้าแต่ละราย โดยบริษัทมุ่งเน้นพัฒนาความรู้ความชำนาญเจ้าหน้าที่ซึ่งถือเป็นหัวใจสำคัญของการให้บริการ จัดส่งพนักงานเข้ารับการอบรมพัฒนาความรู้เกี่ยวกับระบบงาน การบริหาร โครงการ การสอบ Certificate ในระดับต่าง ๆ รวมทั้งพัฒนาอุปกรณ์ด้านสารสนเทศให้มีความทันสมัยอยู่เสมอ สำหรับในด้านของผลิตภัณฑ์ที่บริษัทรับเป็นตัวแทนจำหน่ายนั้น การลงทุนวิจัยและพัฒนาเป็นหน้าที่ของเจ้าของผลิตภัณฑ์ เช่น IBM, HP, และ CISCO เป็นต้น โดยบริษัททำหน้าที่ในการพัฒนาบุคลากรให้มีความรู้ความสามารถในการนำผลิตภัณฑ์เหล่านั้นมาใช้ได้อย่างถูกต้องและมีประสิทธิภาพ ซึ่งบริษัทได้จัดสรรงบประมาณสำหรับการพัฒนาบุคลากรไว้ตามความจำเป็นและโครงการในแต่ละปี โดยในช่วงระยะเวลา 3 ปีที่ผ่านมา บริษัทมีค่าใช้จ่ายด้านการพัฒนาบุคลากรเป็นจำนวน 10.2 ล้านบาท, 9.5 ล้านบาท และ 8.1 ล้านบาท ในปี พ.ศ. 2546, พ.ศ. 2547 และ พ.ศ. 2548 ตามลำดับ



## 5. ทรัพย์สินที่ใช้ในการประกอบธุรกิจ

### (1) สารสำคัญของทรัพย์สิน

จากการปรับโครงสร้างธุรกิจใหม่เมื่อวันที่ 1 ธันวาคม 2548 ทำให้ทรัพย์สินที่ใช้ในการประกอบธุรกิจแบ่งออกเป็น 2 กลุ่ม ดังนี้

#### 1.1 ทรัพย์สินหลักที่ใช้ในการประกอบธุรกิจ

| ประเภท/ลักษณะทรัพย์สิน   | ลักษณะกรรมสิทธิ์ | มูลค่า (ล้านบาท) | ภาระผูกพัน  |
|--|------------------|------------------|---|
| บริษัท<br>- ไม่มี -<br>บริษัทย่อย  |                  |                  |   |
| 1. คอมพิวเตอร์และอุปกรณ์ สำหรับใช้งานและให้เช่า  | เป็นเจ้าของ      | 79.98            | ใช้เป็นหลักประกันหนี้เงินกู้<br>ลิสซึ่งมูลค่า 34.23 ล้านบาท |
| 2. พื้นที่เช่าจำนวน 3 แห่ง ใช้เป็นอาคารสำนักงานและเป็นที่เก็บสินค้าเหลือใช้และให้เช่าช่วง เป็นสัญญาเช่าระยะยาวมีอายุระหว่าง 20-30 ปี | สัญญาเช่า        | 17.22            | - ไม่มี -   |

#### 1.2 ทรัพย์สินรอการจำหน่าย

| ประเภท/ลักษณะทรัพย์สิน  | ลักษณะกรรมสิทธิ์                 | มูลค่า (ล้านบาท) | ภาระผูกพัน  |
|---|----------------------------------|------------------|---|
| บริษัท<br>1. เครื่องจักรที่ใช้ในการผลิต<br>- เครื่องจักรชุดทำแผ่น PCBA จำนวน 1 ชุด ทำสัญญาเช่าระยะยาว<br>- เครื่องจักรชุดเลียบแผ่น PCBA จำนวน 1 ชุด | สัญญาเช่าซื้อ<br><br>เป็นเจ้าของ | 0.20<br><br>3.32 | ใช้เป็นหลักประกันหนี้เงินกู้<br>ลิสซึ่งมูลค่า 3.16 ล้านบาท<br><br>- ไม่มี - |

### (2) นโยบายการลงทุน

ณ วันที่ 31 ธันวาคม 2548 บริษัทมีเงินลงทุนรวม 100.14 ล้านบาท คิดเป็นร้อยละ 90.34 ของทรัพย์สินรวม บริษัทมีนโยบายการลงทุนในบริษัทย่อยที่ทำธุรกิจสอดคล้องกับธุรกิจหลักของบริษัท โดยเลือกลงทุนในบริษัทที่ธุรกิจมีความเชื่อมโยง ส่งเสริมธุรกิจหลักของบริษัท มีศักยภาพในการสร้างผลกำไร และมีโอกาสในการเจริญเติบโตอย่างต่อเนื่อง

**(3) การควบคุมดูแลบริษัทย่อย**

บริษัทมีนโยบายที่จะสร้างความแข็งแกร่งทางธุรกิจและโครงสร้างทางการเงินให้กับบริษัทย่อย เพื่อเพิ่มมูลค่าและผลตอบแทนจากการลงทุน โดยควบคู่ไปกับการกำกับดูแลนโยบายการบริหารกิจการ และการดำเนินงานของบริษัทย่อย ให้เป็นไปตามหลักธรรมาภิบาลที่ดี รวมทั้งกำหนดการแต่งตั้งกรรมการหรือผู้บริหารของบริษัทย่อยนั้น ๆ

**(4) สิทธิบัตรและเครื่องหมายการค้า**

- ไม่มี -

## 6. โครงการในอนาคต

บริษัทและบริษัทย่อยมีเป้าหมายที่จะเป็นผู้นำด้านการให้บริการธุรกิจแบบครบวงจร (Total Enterprise Solutions) จึงมุ่งที่จะพัฒนาด้านเทคโนโลยีและทีมงานบริการให้มีความล้ำหน้าและทันสมัยอยู่เสมอ สร้างมูลค่าเพิ่มและขยายงานด้านบริการใหม่ ๆ เพิ่มขึ้นตลอดเวลา เพื่อให้สามารถตอบสนองความต้องการของลูกค้าได้กว้างขวางยิ่งขึ้น นอกจากนี้ บริษัทยังอยู่ระหว่างศึกษาโครงการขอรับการส่งเสริมการลงทุนจากคณะกรรมการส่งเสริมการลงทุนใน โครงการพัฒนาซอฟต์แวร์ของบริษัท ซึ่งจะทำให้บริษัทมีความได้เปรียบในเชิงการแข่งขัน และผลักดันให้ธุรกิจของบริษัทเติบโตอย่างมั่นคงในอนาคต

ส่วนด้านการปรับโครงสร้างธุรกิจ บริษัทและบริษัทย่อยได้ดำเนินการปรับโครงสร้างธุรกิจและโครงสร้างทางการเงินให้มีความเข้มแข็งตามเกณฑ์ของตลาดหลักทรัพย์แห่งประเทศไทยเสร็จสิ้นแล้ว ซึ่งบริษัทจะได้เร่งดำเนินการขอย้ายหุ้นของบริษัทจากหมวด REHABCO กลับสู่หมวดธุรกิจปกติโดยเร็วต่อไป

## 7. ข้อพิพาททางกฎหมาย

- ไม่มี -

## 8. โครงสร้างเงินทุน

### 8.1 หลักทรัพย์ของบริษัท

ณ วันที่ 31 ธันวาคม 2548 บริษัทมีทุนจดทะเบียน 1,466,303,060 บาท แบ่งเป็นหุ้นสามัญ 146,630,306 หุ้น มูลค่าหุ้นละ 10 บาท ทุนเรียกชำระแล้ว 1,419,444,710 บาท แบ่งเป็นหุ้นสามัญ 141,944,471 หุ้น มูลค่าหุ้นละ 10 บาท โดยมีการเพิ่มทุนในระหว่างปี 2548 ดังนี้

หน่วย: ล้านบาท

| วันที่            | ทุนจดทะเบียน | ทุนชำระแล้ว | หมายเหตุ  |
|-------------------|--------------|-------------|---|
| 31 ธันวาคม 2547   | 1,466.30     | 365.34      |   |
| 27 มกราคม 2548    | 1,466.30     | 1,166.55    | ขายหุ้นเพิ่มทุนครั้งที่ 1 ให้ผู้ถือหุ้นเดิมในสัดส่วน 1 หุ้นเดิมต่อ 3 หุ้นใหม่ ได้จำนวน 80.12 ล้านบาท    |
| 3 กุมภาพันธ์ 2548 | 1,466.30     | 1,305.92    | ขายหุ้นเพิ่มทุนครั้งที่ 2 ให้นักลงทุนอื่น ได้จำนวน 13.94 ล้านบาท  |
| 30 พฤศจิกายน 2548 | 1,466.30     | 1,419.44    | ขายหุ้นเพิ่มทุนครั้งที่ 3 ให้ผู้ถือหุ้นเดิมในสัดส่วน 2.35 หุ้นเดิมต่อ 1 หุ้นใหม่ ได้จำนวน 11.35 ล้านบาท |

### 8.2 ผู้ถือหุ้น

(1) กลุ่มผู้ถือหุ้นที่ถือหุ้นสูงสุด 10 รายแรก

รายละเอียดเกี่ยวกับผู้ถือหุ้นรายใหญ่ 10 รายแรก ที่มีชื่อปรากฏตามทะเบียนบัญชีผู้ถือหุ้น ณ วันที่ 29 พฤศจิกายน 2548 มีดังต่อไปนี้

| ชื่อ                                       | จำนวนหุ้น          | % การถือหุ้น* |
|--|--------------------|---------------|
| 1. นางวิมลทิพย์ พงศธร                      | 106,645,076        | 81.66         |
| 2. บจ. แคลปแม็กซ์                          | 13,900,000         | 10.64         |
| 3. คุณหญิงมาลาทิพย์ โอสธานุเคราะห์         | 2,962,403          | 2.27          |
| 4. ธนาคารทหารไทย จำกัด (มหาชน)             | 1,641,147          | 1.26          |
| 5. บมจ. พรีเมียร์เอ็นเตอร์ไพรซ์            | 1,601,454          | 1.23          |
| 6. ธนาคารสแตนดาร์ดชาร์เตอร์ด จำกัด (มหาชน) | 1,231,021          | 0.94          |
| 7. ธนาคารกสิกรไทย จำกัด (มหาชน)            | 387,288            | 0.30          |
| 8. ธนาคารกรุงเทพ จำกัด (มหาชน)             | 369,750            | 0.28          |
| 9. บริษัทบริหารสินทรัพย์ไทย                | 343,877            | 0.26          |
| 10. บจ.ดาต้าโปร คอมพิวเตอร์ ซิสเต็มส์      | 230,175            | 0.18          |
| <b>รวมผู้ถือหุ้นรายใหญ่</b>                | <b>129,312,191</b> | <b>99.02</b>  |

\* คำนวณจากทุนที่เรียกชำระแล้ว 130,592,504 หุ้น

(2) กลุ่มผู้ถือหุ้นรายใหญ่ที่มีอิทธิพลต่อการกำหนดนโยบาย การจัดการ หรือการดำเนินงานของบริษัทอย่างมีนัยสำคัญ

| ชื่อ                               | ประกอบธุรกิจประเภท | บุคคลที่เกี่ยวข้องกัน  |
|------------------------------------|--------------------|--|
| 1. นางวิมลทิพย์ พงศธร              | -                  | สามี คือ นายวิเชียร พงศธร<br>เป็นประธานกรรมการ และ<br>กรรมการผู้จัดการ   |
| 2. คุณหญิงมาลาทิพย์ โอสธานุเคราะห์ | -                  | ลูกเขย คือ นายวิเชียร พงศธร<br>เป็นประธานกรรมการ และ<br>กรรมการผู้จัดการ |

### 8.3 นโยบายการจ่ายเงินปันผล

บริษัทและบริษัทย่อยไม่ได้กำหนดนโยบายการจ่ายเงินปันผลไว้ แต่จะจ่ายเงินปันผลโดยพิจารณาถึงผลประกอบการและกระแสเงินสดของบริษัท โดยคณะกรรมการบริษัทจะเสนอให้ที่ประชุมผู้ถือหุ้นพิจารณาเป็นปี ๆ ไป

## 9. การจัดการ

### 9.1 โครงสร้างการจัดการ

บริษัทมีคณะกรรมการ 2 ชุด ประกอบด้วยคณะกรรมการบริษัท และคณะกรรมการตรวจสอบ โดยรายละเอียดของคณะกรรมการ มีดังนี้

#### (1) คณะกรรมการบริษัท

ณ วันที่ 31 ธันวาคม 2548 บริษัทมีคณะกรรมการจำนวน 8 ท่าน ประกอบด้วย

|                 |                 |   |
|-----------------|-----------------|---|
| 1. นายวิเชียร   | พงศธร           | ประธานกรรมการ                           |
| 2. นางดวงทิพย์  | เอี่ยมรุ่งโรจน์ | กรรมการ                                 |
| 3. นายวิวัฒน์   | พงศธร           | กรรมการ                                 |
| 4. นายสุรเดช    | บุญวัฒน์        | กรรมการ                                 |
| 5. นายปริทธรศน์ | พันธุ์บรรยงก์   | กรรมการอิสระ                            |
| 6. นายอุดม      | ชาติยานนท์      | กรรมการอิสระและ<br>ประธานกรรมการตรวจสอบ |
| 7. นายสุชาย     | วัฒนตฤมากุล     | กรรมการอิสระและกรรมการตรวจสอบ           |
| 8. นายชัชวาล    | ไกรกาญจน์       | กรรมการอิสระและกรรมการตรวจสอบ           |

โดยมีนางสุชาดา สมัยสุด ทำหน้าที่เป็น “เลขานุการคณะกรรมการบริษัท”

สำหรับเกณฑ์ในการคัดเลือกกรรมการอิสระนั้น บริษัทพิจารณาคุณสมบัติตามนโยบายที่กำหนดโดยคณะกรรมการกำกับหลักทรัพย์และตลาดหลักทรัพย์แห่งประเทศไทย ส่วนกระบวนการสรรหา จะใช้วิธีการตามที่ได้กล่าวไว้ในข้อ 9.2 วิธีการแต่งตั้งกรรมการและผู้บริหาร

#### ขอบเขตอำนาจหน้าที่ของคณะกรรมการบริษัท

1. จัดการบริษัทให้เป็นไปตามกฎหมาย วัตถุประสงค์ และข้อบังคับของบริษัท ตลอดจนมติที่ประชุมผู้ถือหุ้น เว้นแต่ในเรื่องที่ต้องได้รับอนุมัติจากที่ประชุมผู้ถือหุ้นก่อนดำเนินการ เช่น เรื่องที่กฎหมายกำหนดให้ต้องได้รับมติที่ประชุมผู้ถือหุ้น การทำรายการที่เกี่ยวข้องกันและการซื้อหรือขายสินทรัพย์ที่สำคัญ ตามกฎเกณฑ์ของตลาดหลักทรัพย์แห่งประเทศไทย หรือตามที่หน่วยงานราชการอื่น ๆ กำหนด
2. คณะกรรมการอาจมอบหมายให้กรรมการคนหนึ่งหรือหลายคนหรือบุคคลอื่นใด ปฏิบัติการอย่างหนึ่งอย่างใดแทนคณะกรรมการก็ได้
3. แต่งตั้งคณะกรรมการตรวจสอบและคณะกรรมการชุดต่าง ๆ

4. ทบทวนและให้ความเห็นชอบเรื่องที่มีสาระสำคัญ เช่น นโยบาย แผนงานและงบประมาณ โครงสร้างการบริหาร อำนาจการบริหาร และรายการอื่นใดที่ตลาดหลักทรัพย์แห่งประเทศไทยหรือที่กฎหมายกำหนด
5. กำกับดูแลการดำเนินงานของฝ่ายบริหารให้เป็นไปตามนโยบาย แผนงานและงบประมาณที่ได้รับอนุมัติ

## (2) คณะกรรมการตรวจสอบ

คณะกรรมการบริษัทได้แต่งตั้งคณะกรรมการตรวจสอบของบริษัทขึ้นเมื่อวันที่ 10 มกราคม 2548 ประกอบด้วย

- |               |            |                      |
|---------------|------------|----------------------|
| 1. นายอุดม    | ชาติยานนท์ | ประธานกรรมการตรวจสอบ |
| 2. นายสุชาย   | วัฒนตฤณกุล | กรรมการตรวจสอบ       |
| 3. นายจัตติยา | ไกรกาญจน์  | กรรมการตรวจสอบ       |

### ขอบเขตอำนาจหน้าที่

1. สอบทานให้บริษัทมีรายงานทางการเงินอย่างถูกต้องและเปิดเผยเพียงพอ
2. สอบทานให้บริษัทมีระบบการควบคุมภายในและการตรวจสอบภายในที่มีความเหมาะสม และมีประสิทธิผล
3. สอบทานการปฏิบัติของบริษัทให้เป็นไปตามกฎหมายว่าด้วยหลักทรัพย์และตลาดหลักทรัพย์ ข้อกำหนดของตลาดหลักทรัพย์ หรือกฎหมายที่เกี่ยวข้องกับธุรกิจของบริษัท
4. พิจารณาคัดเลือกและเสนอแต่งตั้งผู้สอบบัญชีของบริษัท รวมถึงการพิจารณาเสนอคำตอบแทนของผู้สอบบัญชี
5. พิจารณาเปิดเผยข้อมูลของบริษัทในกรณีที่เกิดรายการที่เกี่ยวข้อง โงง หรือรายการที่อาจมีความขัดแย้งทางผลประโยชน์ให้มีความถูกต้องครบถ้วน
6. ปฏิบัติการอื่นใดตามที่คณะกรรมการบริษัทมอบหมาย และคณะกรรมการตรวจสอบเห็นชอบ



### (3) รายชื่อผู้บริหาร

บริษัทไม่มีพนักงานประจำ เนื่องจากบริษัทดำเนินธุรกิจการลงทุน ประกอบธุรกิจ โดยผ่านบริษัทย่อย และใช้วิธีการว่าจ้าง (Outsource) งานด้านบัญชีและการเงินให้บริษัทย่อย รับผิดชอบจัดทำแทน

#### 9.2 วิธีการแต่งตั้งกรรมการและผู้บริหาร

เนื่องจากบริษัทยังมีได้จัดตั้งคณะกรรมการสรรหา (Nominating Committee) การคัดเลือกบุคคลที่จะแต่งตั้งเป็นกรรมการจะใช้วิธีการหารือในคณะกรรมการ โดยคณะกรรมการจะเป็นผู้พิจารณา คัดเลือกตามเกณฑ์ความรู้ ประสบการณ์ ความสามารถ และนำเสนอต่อผู้ถือหุ้น โดยในการประชุมสามัญประจำปีทุกครั้ง ให้กรรมการออกจากตำแหน่งหนึ่งในสาม ถ้าจำนวนกรรมการที่จะแบ่งออกให้ตรงเป็นสามส่วนไม่ได้ ก็ให้ออกโดยจำนวนใกล้เคียงที่สุดกับส่วนหนึ่งในสาม กรรมการที่ต้องออกจากตำแหน่งในปีแรกและปีที่สองภายหลังจดทะเบียนบริษัทนั้น ให้ใช้วิธีจับสลากกันว่าผู้ใดจะออก ส่วนปีหลัง ๆ ต่อไปให้กรรมการคนที่อยู่ในตำแหน่งนานที่สุดเป็นผู้ออกจากตำแหน่ง กรรมการที่ออกตามวาระนี้ อาจจะถูกเลือกเข้ามาดำรงตำแหน่งใหม่ก็ได้

ทั้งนี้ ข้อบังคับของบริษัท กำหนดให้ที่ประชุมผู้ถือหุ้นเลือกตั้งกรรมการตามหลักเกณฑ์และวิธีการ ดังต่อไปนี้

1. ผู้ถือหุ้นคนหนึ่งมีคะแนนเสียงเท่ากับหนึ่งหุ้นต่อหนึ่งเสียง
2. ผู้ถือหุ้นแต่ละคน จะต้องใช้คะแนนเสียงที่มีอยู่ทั้งหมดเลือกตั้งบุคคลคนเดียวหรือหลายคนเป็นกรรมการก็ได้ แต่จะแบ่งคะแนนเสียงให้แก่ผู้ใดมากน้อยเพียงใดไม่ได้
3. บุคคลซึ่งได้รับคะแนนเสียงสูงสุดตามลำดับลงมา เป็นผู้ได้รับการเลือกตั้งเป็นกรรมการเท่าจำนวนกรรมการ ที่จะพึงมีหรือพึงเลือกตั้งในครั้งนั้น ในกรณีที่บุคคลซึ่งได้รับการเลือกตั้งในลำดับถัดลงมา มีคะแนนเสียง เท่ากันเกินจำนวนกรรมการที่จะพึงมี หรือจะพึงเลือกในครั้งนั้น ให้ผู้เป็นประธานเป็นผู้ออกเสียงชี้ขาด
4. ในกรณีที่ตำแหน่งกรรมการว่างลงเพราะเหตุอื่นนอกจากออกตามวาระ ให้คณะกรรมการมีมติด้วยคะแนนเสียงไม่น้อยกว่า 3 ใน 4 ของกรรมการที่เหลืออยู่ เลือกบุคคลใดบุคคลหนึ่งที่มีคุณสมบัติตามกฎหมายกำหนด เข้าเป็นกรรมการแทนในการประชุมคณะกรรมการครั้งถัดไป เว้นแต่วาระของกรรมการจะเหลือน้อยกว่า 2 เดือน บุคคลซึ่งเข้าเป็นกรรมการแทนดังกล่าว จะอยู่ในตำแหน่งได้เพียงเท่าวาระที่ยังเหลืออยู่ของกรรมการที่ตนแทน

### 9.3 ค่าตอบแทนผู้บริหาร

#### 9.3.1 ค่าตอบแทนที่เป็นตัวเงิน

##### - กรรมการ

บริษัทมีนโยบายจ่ายค่าตอบแทนให้เฉพาะกรรมการอิสระ โดยในปี 2548 มีการจ่ายค่าตอบแทนกรรมการ ดังนี้

| ลำดับที่ | ชื่อ                     | จำนวนเงิน (บาท) |
|----------|--------------------------|-----------------|
| 1        | นายอุดม ชาติยานนท์       | 110,000.00      |
| 2        | นายสุชาย วัฒนตฤณากุล     | 105,000.00      |
| 3        | นายชติยา ไกรกาญจน์       | 95,000.00       |
| 4        | นายปริทรรศน์ พันธบุรุษย์ | 45,000.00       |
|          | รวมค่าตอบแทนกรรมการ      | 355,000.00      |

ค่าตอบแทนกรรมการเป็นค่าตอบแทนในรูปแบบเบี้ยประชุมและบำเหน็จประจำปี

##### - ผู้บริหาร

- ไม่มี -

#### 9.3.2 ค่าตอบแทนอื่นที่ไม่ใช่ตัวเงิน

ไม่มี

### 9.4 การกำกับดูแลกิจการ

บริษัทมีนโยบายเกี่ยวกับการดูแลกิจการ โดยได้มีการปฏิบัติตามหลักการกำกับดูแลกิจการที่ดี ตามแนวทางของตลาดหลักทรัพย์แห่งประเทศไทยในเรื่องต่าง ๆ ดังนี้

#### (1) นโยบายเกี่ยวกับการกำกับดูแลกิจการ

บริษัทตระหนักถึงความสำคัญของการกำกับดูแลกิจการที่ดี เนื่องจากเห็นว่าเป็นสิ่งที่มี ความสำคัญและจำเป็นต่อการดำเนินธุรกิจให้มีความเจริญเติบโตที่ยั่งยืน บริษัทมีความมุ่งมั่น และตั้งใจที่จะปฏิบัติตามหลักการกำกับดูแลกิจการที่ดี โดยในการดำเนินงานของบริษัทได้ให้ ความสำคัญต่อระบบการควบคุมภายในและการตรวจสอบภายใน และดำเนินธุรกิจด้วยความ ซื่อสัตย์สุจริต ความโปร่งใส และเป็นธรรมกับทุกฝ่ายที่เกี่ยวข้องภายใต้กรอบข้อกำหนดของ กฎหมายและจรรยาบรรณทางธุรกิจ

## (2) สิทธิของผู้ถือหุ้น

บริษัทตระหนักและให้ความสำคัญในสิทธิและความเสมอภาคของผู้ถือหุ้น ทั้งในเรื่องสิทธิในการได้รับข้อมูลของบริษัท สิทธิในการออกเสียง สิทธิที่จะได้รับการดูแลอย่างเป็นธรรม รวมถึงการอำนวยความสะดวกแก่ผู้ถือหุ้นในการประชุมผู้ถือหุ้น ซึ่งปกติจัดขึ้นปีละ 1 ครั้ง บริษัทจะจัดส่งหนังสือนัดประชุมพร้อมทั้งข้อมูลประกอบการประชุมตามวาระต่าง ๆ ให้ผู้ถือหุ้นรับทราบล่วงหน้าก่อนวันประชุม 7 วัน และประกาศหนังสือพิมพ์แจ้งวันนัดประชุมล่วงหน้าก่อนวันประชุม ในแต่ละวาระมีความเห็นของคณะกรรมการประกอบ และมีการจัดทำบันทึกการประชุมถูกต้อง ครบถ้วน เพื่อให้ผู้ถือหุ้นสามารถตรวจสอบได้

## (3) สิทธิของผู้มีส่วนได้เสียกลุ่มต่างๆ

บริษัทได้ให้ความสำคัญต่อสิทธิของผู้มีส่วนได้เสียทุกกลุ่ม โดยมีรายละเอียดดังนี้

|                            |   |
|----------------------------|---|
| <u>ลูกค้า :</u>            | บริษัทเอาใจใส่และรับผิดชอบต่อกู้ค้า ผลิตภัณฑ์ จัดจำหน่ายสินค้า/บริการที่มีคุณภาพมาตรฐาน มีความปลอดภัย และปฏิบัติตามเงื่อนไขและข้อตกลงที่มีต่อกู้ค้าอย่างเคร่งครัด |
| <u>คู่ค้าและเจ้าหนี้ :</u> | ดำเนินธุรกิจต่อกันด้วยความยุติธรรม ไม่เอารัดเอาเปรียบ เคารพและปฏิบัติตามเงื่อนไขสัญญาที่กำหนดไว้  |
| <u>คู่แข่ง :</u>           | แข่งขันทางการค้าภายใต้กรอบกติกาของการแข่งขันที่ดี   |
| <u>ผู้ถือหุ้น :</u>        | ปฏิบัติหน้าที่ด้วยความซื่อสัตย์ โปร่งใส เป็นประโยชน์ต่อบริษัทและผู้ถือหุ้น  |
| <u>สังคมส่วนรวม :</u>      | มีความรับผิดชอบต่อสภาพแวดล้อมของชุมชนและสังคม และมีนโยบายในการบริจาคการกุศลด้านการศึกษาสำหรับเด็กนักเรียนยากจนในต่างจังหวัด โดยผ่านมูลนิธิยูวพัฒน์                |
| <u>พนักงาน :</u>           | ปฏิบัติกับพนักงานอย่างเท่าเทียม เป็นธรรม และให้ผลตอบแทนที่เหมาะสม   |

ทั้งนี้ บริษัทจะปฏิบัติตามข้อกำหนดของกฎหมายและกฎระเบียบต่าง ๆ ที่เกี่ยวข้อง เพื่อให้สิทธิของผู้มีส่วนได้เสียเหล่านี้ได้รับการดูแลอย่างดี

## (4) การประชุมผู้ถือหุ้น

ในการจัดประชุมผู้ถือหุ้น บริษัทได้เปิดโอกาสให้ผู้ถือหุ้นมีสิทธิอย่างเท่าเทียมกันในการตรวจสอบการดำเนินงานของบริษัท สอบถาม แสดงความคิดเห็น และให้ข้อเสนอแนะต่าง ๆ รวมทั้งบันทึกประเด็นซักถามและข้อคิดเห็นที่สำคัญไว้ในรายงานการประชุมทุกครั้ง

#### (5) ภาวะผู้นำและวิสัยทัศน์

คณะกรรมการได้มีส่วนร่วมในการให้ความเห็นชอบวิสัยทัศน์ ภารกิจ กลยุทธ์ เป้าหมาย แผนธุรกิจ และงบประมาณของบริษัท ติดตามให้ฝ่ายบริหารดำเนินการให้เป็นไปตามแผนธุรกิจและงบประมาณที่กำหนดไว้อย่างมีประสิทธิภาพและประสิทธิผล ตลอดจนดูแลให้มีระบบการควบคุมภายในที่เพียงพอและ ติดตามอย่างสม่ำเสมอ

#### (6) ความขัดแย้งทางผลประโยชน์

เนื่องจากกรรมการผู้มีอำนาจลงนามของบริษัท เป็นกรรมการบริหารของกลุ่มบริษัท พรีเมียร์ด้วย เพื่อป้องกันปัญหาความขัดแย้งทางผลประโยชน์ บริษัทได้มอบหมายให้ คณะกรรมการตรวจสอบซึ่งประกอบด้วยกรรมการอิสระ 3 ท่าน ทำหน้าที่ในการกำกับดูแล รายงาน และให้ความเห็นในรายการทางธุรกิจที่เป็นรายการเกี่ยวโยงหรือรายการที่อาจก่อให้เกิด ความขัดแย้งทางผลประโยชน์ก่อนนำเสนอคณะกรรมการบริษัทหรือผู้ถือหุ้นเพื่อพิจารณาอนุมัติ และดูแลให้มีการปฏิบัติตามหลักเกณฑ์ของตลาดหลักทรัพย์แห่งประเทศไทย นอกจากนี้ บริษัท ยังได้กำหนดนโยบายและวิธีการดูแลไม่ให้ผู้บริหารและผู้ที่เกี่ยวข้องนำข้อมูลภายในของบริษัท ไปใช้เพื่อประโยชน์ส่วนตนตามรายละเอียดในหัวข้อ 9.5 เรื่อง “การดูแลเรื่องการนำข้อมูล ภายใน”

#### (7) จริยธรรมทางธุรกิจ

บริษัทดำเนินธุรกิจโดยยึดถือความถูกต้องและเป็นธรรม และได้กำหนดข้อพึงปฏิบัติ เพื่อให้ผู้บริหารและพนักงานของบริษัทยึดถือเป็นหลักในการปฏิบัติงาน 7 หัวข้อ คือ

- 1) ข้อพึงปฏิบัติต่อลูกค้า
- 2) ข้อพึงปฏิบัติต่อคู่ค้าและเจ้าหนี้
- 3) ข้อพึงปฏิบัติต่อคู่แข่งทางการค้า
- 4) ข้อพึงปฏิบัติต่อผู้ถือหุ้น
- 5) ข้อพึงปฏิบัติต่อสังคมส่วนรวม
- 6) ข้อพึงปฏิบัติของพนักงาน
- 7) ข้อพึงปฏิบัติระหว่างพนักงาน

ทั้งนี้ บริษัทได้มีการประกาศเป็น “จรรยาบรรณกลุ่มบริษัทพรีเมียร์” และแจ้งให้พนักงานทุกคนทราบและถือปฏิบัติอย่างเคร่งครัด รวมถึงการติดตามให้มีการปฏิบัติตามแนวทางดังกล่าว

**(8) การถ่วงดุลของกรรมการที่ไม่เป็นผู้บริหาร**

คณะกรรมการบริษัทมีจำนวน 8 ท่าน ประกอบด้วย

กรรมการที่เป็นผู้บริหาร 4 ท่าน

กรรมการที่เป็นอิสระ 4 ท่าน

บริษัทมีนโยบายแต่งตั้งกรรมการอิสระไม่น้อยกว่า 1 ใน 3 ของกรรมการทั้งคณะ และมีกรรมการอิสระอย่างน้อย 3 คน ทั้งนี้คุณสมบัติของกรรมการอิสระ ใช้แนวทางพิจารณา เช่นเดียวกันกับคุณสมบัติของคณะกรรมการตรวจสอบตามประกาศของตลาดหลักทรัพย์แห่งประเทศไทย

**(9) การรวมหรือแยกตำแหน่ง**

ประธานกรรมการและกรรมการผู้จัดการเป็นตัวแทนของผู้ถือหุ้นรายใหญ่ซึ่งถือหุ้นร้อยละ 83 ของหุ้นทั้งหมด อย่างไรก็ตาม โครงสร้างคณะกรรมการของบริษัทประกอบด้วยกรรมการที่เป็นอิสระมากกว่า 1 ใน 3 ของกรรมการทั้งคณะ ซึ่งจะทำให้เกิดการถ่วงดุลในการออกเสียงในการพิจารณาเรื่องต่าง ๆ และมีคณะกรรมการตรวจสอบ ซึ่งประกอบด้วยกรรมการอิสระ 3 ท่าน ทำหน้าที่ทบทวน ตรวจสอบการบริหารงานของคณะกรรมการบริษัทด้วย

**(10) ค่าตอบแทนกรรมการและผู้บริหาร**

บริษัทได้ใช้ความระมัดระวังและดูแลในการจ่ายค่าตอบแทนผู้บริหารของบริษัทและบริษัทย่อยให้อยู่ในระดับเหมาะสม โดยเป็นอัตราที่แข่งขันได้ในกลุ่มธุรกิจเดียวกัน เพื่อที่จะดูแลและรักษาผู้บริหารที่มีคุณภาพสูงไว้ ผู้บริหารที่ได้รับมอบหมายหน้าที่และความรับผิดชอบเพิ่มขึ้นจะได้รับค่าตอบแทนเพิ่ม ที่เหมาะสมกับหน้าที่และความรับผิดชอบที่ได้รับมอบหมายเพิ่มมากขึ้น

**(11) การประชุมคณะกรรมการ**

คณะกรรมการมีกำหนดการประชุม โดยปกติเป็นประจำทุก 3 เดือน และประชุมพิเศษเพิ่มตามความจำเป็น โดยมีการกำหนดวาระที่ชัดเจน นำส่งเอกสารก่อนการประชุมล่วงหน้า เพื่อให้คณะกรรมการได้มีเวลาศึกษาข้อมูลอย่างเพียงพอก่อนการประชุมเว้นแต่กรณีมีเหตุจำเป็นเร่งด่วน และมีการบันทึกรายงานการประชุมและจัดเก็บรวบรวมเอกสารรายงานที่รับรองแล้วเพื่อใช้ในการอ้างอิง และสามารถตรวจสอบได้ ในปี 2548 บริษัทมีการประชุมคณะกรรมการรวม 8 ครั้ง โดยการเข้าร่วมประชุมของกรรมการแต่ละท่านสรุปได้ดังนี้

| รายนามคณะกรรมการ               | การเข้าร่วมประชุม / การประชุมทั้งหมด (ครั้ง) |
|--------------------------------|--|
| 1. นายวิเชียร พงศธร            | 6/8  |
| 2. นางดวงทิพย์ เอี่ยมรุ่งโรจน์ | 6/8  |
| 3. นายวิวัฒน์ พงศธร            | 7/8  |
| 4. นายสุรเดช บุญยวัฒน์*        | 5/5  |
| 5. นายปรีทรรศน์ พันธบุรุษย์    | 1/8  |
| 6. นายอุดม ชาตียนนท์           | 8/8  |
| 7. นายสุชาย วัฒนตฤณกุล         | 7/8  |
| 8. นายชัชฎิยา ไกรกาญจน์**      | 6/7  |

\* บริษัทได้แต่งตั้งนายสุรเดช บุญยวัฒน์ เป็นกรรมการแทนกรรมการที่ลาออกเมื่อวันที่ 22 มีนาคม 2548

\*\* บริษัทได้แต่งตั้งนายชัชฎิยา ไกรกาญจน์เข้าเป็นกรรมการแทนกรรมการที่ลาออกเมื่อวันที่ 10 มกราคม 2548

#### (12) คณะอนุกรรมการ

บริษัทได้แต่งตั้งคณะกรรมการตรวจสอบ เมื่อวันที่ 10 มกราคม 2548 โดยมีขอบเขตอำนาจหน้าที่และความรับผิดชอบปรากฏตามหน้า 19 โดยประธานกรรมการตรวจสอบและกรรมการตรวจสอบมีวาระการดำรงตำแหน่งคราวละ 3 ปี

ในปี 2548 บริษัทมีการประชุมคณะกรรมการตรวจสอบ 6 ครั้ง โดยการเข้าร่วมประชุมของกรรมการแต่ละท่านสรุปได้ดังนี้

| รายนามคณะกรรมการตรวจสอบ   | การเข้าร่วมประชุม / การประชุมทั้งหมด (ครั้ง) |
|---------------------------|--|
| 1. นายอุดม ชาตียนนท์      | 6/6  |
| 2. นายสุชาย วัฒนตฤณกุล    | 6/6  |
| 3. นายชัชฎิยา ไกรกาญจน์** | 5/6  |

#### (13) ระบบการควบคุมภายในและการตรวจสอบภายใน

บริษัทได้ให้ความสำคัญต่อระบบการควบคุมภายในทั้งการควบคุมทางการเงิน การปฏิบัติงานภายในของบริษัทและการดูแลทรัพย์สิน โดยมีหน่วยงานควบคุมภายในของกลุ่มบริษัทพีเอ็มเอที่ทำหน้าที่ตรวจสอบการปฏิบัติการ และรายงานต่อคณะกรรมการตรวจสอบ เพื่อให้มั่นใจว่าการปฏิบัติงานเป็นไปตามแนวทางที่กำหนดและมีประสิทธิภาพ นอกจากนี้ บริษัทยังมีการประเมินความเสี่ยงทางธุรกิจของแต่ละธุรกิจเพื่อกำหนดมาตรการในการบริหารความเสี่ยงให้ผู้ที่เกี่ยวข้องยึดถือเป็นแนวทางปฏิบัติ ดังรายละเอียดกล่าวไว้ในหัวข้อ 10 เรื่อง “การควบคุมภายใน”

#### (14) รายงานของคณะกรรมการ

คณะกรรมการบริษัทเป็นผู้รับผิดชอบต่อการเงินรวมของบริษัทและบริษัทย่อย และสารสนเทศทางการเงินที่ปรากฏในรายงานประจำปี งบการเงินดังกล่าวจัดทำขึ้นตามมาตรฐานการบัญชีที่รับรองทั่วไปในประเทศไทย โดยเลือกใช้นโยบายบัญชีที่เหมาะสมและถือปฏิบัติอย่างสม่ำเสมอ รวมทั้งมีการเปิดเผยข้อมูลสำคัญอย่างเพียงพอในหมายเหตุประกอบงบการเงิน

#### (15) ความสัมพันธ์กับผู้ลงทุน

บริษัทให้ความสำคัญต่อการเปิดเผยข้อมูลที่มีความถูกต้อง ครบถ้วนและโปร่งใส ทั้งรายงานข้อมูลทางการเงิน และข้อมูลทั่วไปตามหลักเกณฑ์ของ กสท. และตลาดหลักทรัพย์แห่งประเทศไทย โดยได้เผยแพร่ข้อมูลต่าง ๆ ดังกล่าวเพื่อให้ผู้ลงทุนและผู้ที่เกี่ยวข้องได้รับทราบผ่านช่องทางและสื่อการเผยแพร่ข้อมูลต่าง ๆ ของตลาดหลักทรัพย์แห่งประเทศไทย

### 9.5 การดูแลเรื่องการใช้ข้อมูลภายใน

บริษัทมีนโยบายและวิธีการดูแลผู้บริหารในการนำข้อมูลภายในของบริษัทไปใช้เพื่อประโยชน์ส่วนตน ดังนี้

- บริษัทจัดทำบันทึกข้อตกลงการรักษาความลับของบริษัทสำหรับพนักงาน ผู้รับจ้าง ผู้ขายสินค้า ผู้ให้บริการ รวมทั้งผู้ที่เข้าเยี่ยมชมกิจการของบริษัท เพื่อป้องกันการเปิดเผยข้อมูลหรือข่าวสารอันเป็นความลับของบริษัทและบริษัทย่อย และมีบทลงโทษสำหรับผู้ที่นำข้อมูลภายในไปใช้เพื่อประโยชน์ส่วนตน หรือใช้ในทางที่ทำให้บริษัทได้รับความเสียหายหรือเสียหาย
- ให้ข้อมูลแก่ผู้บริหารเกี่ยวกับหน้าที่ที่ผู้บริหารต้องรายงานการถือหลักทรัพย์ของบริษัท และบทกำหนดโทษตาม พ.ร.บ.หลักทรัพย์และตลาดหลักทรัพย์ พ.ศ.2535 และตามข้อกำหนดของตลาดหลักทรัพย์แห่งประเทศไทย
- กำหนดให้ผู้บริหารจัดทำรายงานการเปลี่ยนแปลงการถือหลักทรัพย์ในบริษัทต่อสำนักงานคณะกรรมการกำกับหลักทรัพย์และตลาดหลักทรัพย์ ตามมาตรา 59 แห่ง พ.ร.บ.หลักทรัพย์และตลาดหลักทรัพย์ พ.ศ. 2535

### 9.6 บุคลากร

บริษัทไม่มีพนักงานประจำอยู่ที่บริษัท เนื่องจากบริษัทดำเนินธุรกิจการลงทุน ประกอบธุรกิจโดยผ่านบริษัทย่อยและใช้วิธีการว่าจ้าง (Outsource) งานด้านบัญชีและการเงินให้บริษัทย่อย เป็นผู้รับผิดชอบจัดทำ

## 10. การควบคุมภายใน

บริษัทได้ให้ความสำคัญในเรื่องระบบการควบคุมภายใน และติดตามดูแลการดำเนินงานของบริษัท และบริษัทย่อยเพื่อให้มั่นใจว่ามีระบบการควบคุมภายในที่เพียงพอและเหมาะสม สามารถป้องกันทรัพย์สินของบริษัทและบริษัทย่อยอันเกิดจากการที่ผู้บริหารนำไปใช้โดยมิชอบหรือโดยไม่มีอำนาจเพียงพอ และได้แต่งตั้งคณะกรรมการตรวจสอบทำหน้าที่สอบทานความถูกต้องของงบการเงิน ระบบการควบคุมภายใน รวมทั้งสอบทานการปฏิบัติของบริษัทให้เป็นไปตามกฎหมายว่าด้วยหลักทรัพย์และตลาดหลักทรัพย์ สรุปรบบควบคุมภายในของบริษัทในด้านต่าง ๆ มีดังนี้

### 1. องค์กรและสภาพแวดล้อม

บริษัทมีการกำหนดเป้าหมายการดำเนินธุรกิจที่ชัดเจน วัตถุประสงค์ และได้มีการทบทวนเป้าหมายการปฏิบัติงานและพิจารณาถึงความเป็นไปได้ของเป้าหมายที่กำหนดเป็นระยะ ๆ สำหรับการให้สิ่งจูงใจหรือผลตอบแทนต่อพนักงาน มีการจัดทำผังองค์กรแบ่งแยกหน้าที่ตามสายงาน และมีการจัดทำอำนาจดำเนินการระบุระเบียบวิธีปฏิบัติเป็นลายลักษณ์อักษร

### 2. การบริหารความเสี่ยง

บริษัทมีการประเมินปัจจัยความเสี่ยงทั้งจากภายในและภายนอกองค์กร ที่จะมีผลกระทบต่อ การดำเนินธุรกิจของบริษัท เพื่อวิเคราะห์และจัดระดับความเสี่ยงตามผลกระทบและ โอกาสที่จะเกิดขึ้นในแต่ละกระบวนการทางธุรกิจ และกำหนดแผนงานการบริหารความเสี่ยงร่วมกับหน่วยงานควบคุมภายในกลุ่มบริษัทพรีเมียร์

### 3. การควบคุมการปฏิบัติงานของฝ่ายบริหาร

บริษัทมีการกำหนดขอบเขตอำนาจหน้าที่และวงเงินอำนาจอนุมัติของฝ่ายบริหารในแต่ละระดับอย่างชัดเจนและเป็นลายลักษณ์อักษร มีการแบ่งแยกหน้าที่การอนุมัติรายการ การบันทึกรายการบัญชี และแบ่งแยกหน้าที่การดูแลจัดเก็บทรัพย์สินออกจากกัน และมีการปฏิบัติตามกฎหมายและกฎระเบียบที่มีผลบังคับใช้

### 4. ระบบสารสนเทศและการสื่อสารข้อมูล

บริษัทจัดให้มีข้อมูลที่สำคัญในเรื่องต่าง ๆ เพื่อให้ผู้บริหารใช้ประกอบการตัดสินใจ และมีการจัดเก็บเอกสารประกอบการบันทึกบัญชี และเอกสารบัญชีต่างๆ ไว้เป็นหมวดหมู่ ครอบคลุมตามหลักการบัญชีที่รับรองทั่วไปและเหมาะสมกับลักษณะของธุรกิจ

### 5. ระบบการติดตาม

บริษัทมีระบบการรายงานและการควบคุมติดตามดูแลการดำเนินงานอย่างสม่ำเสมอ พร้อมทั้งกำหนดระยะเวลาการติดตามผลไว้



## 11. รายการระหว่างกัน

### 11.1 รายการระหว่างกันกับบุคคลที่มีผลประโยชน์ร่วม

ในระหว่างปี บริษัทมีรายการธุรกิจกับบริษัทที่เกี่ยวข้อง (เกี่ยวข้องกัน โดยการมี ผู้ถือหุ้น และ/หรือกรรมการร่วมกัน) ได้แก่ บริษัท พรีเมียร์ มอเตอร์ จำกัด, บริษัท พรีเมียร์ รีสอร์ท กระบี่ จำกัด, บริษัท พรีเมียร์ มาร์เก็ตติ้ง จำกัด, บริษัท เสรี พรีเมียร์ จำกัด, และ บริษัท พรีเมียร์ แมนูแฟคเจอร์ริง จำกัด รายการธุรกิจดังกล่าวเป็นไปตามเงื่อนไขและเกณฑ์ที่ตกลงร่วมกัน หรือสัญญาระหว่างบริษัทและบริษัทเหล่านั้น และเป็นไปตามปกติธุรกิจ ได้แก่ รายได้จากการขายสินค้าและให้บริการ ค่าใช้จ่ายในการขายและบริหาร ซื้อสินค้า ดอกเบี้ยจ่าย และรายการขายอุปกรณ์ ซึ่งรายการธุรกิจดังกล่าวได้อธิบายไว้ในหมายเหตุประกอบงบการเงินประจำปี 2548 ของบริษัทในหมายเหตุที่ 5

อนึ่ง เมื่อวันที่ 1 ธันวาคม 2548 บริษัทได้จำหน่ายเงินลงทุนในธุรกิจผลิตและจำหน่ายเครื่องใช้ไฟฟ้า และทรัพย์สินของบริษัทย่อย คือ บริษัท ดาต้าโปร คอมพิวเตอร์ ซิสเต็มส์ จำกัด ที่ไม่ได้ใช้ในธุรกิจเทคโนโลยีสารสนเทศให้กับบุคคลที่เกี่ยวข้องกัน ดังนี้

| ชื่อบุคคลที่เกี่ยวข้อง            | ความสัมพันธ์  | ธุรกรรม   | มูลค่า (ล้านบาท) |
|-----------------------------------|---|---|------------------|
| บ. พรีเมียร์ แมนูแฟคเจอร์ริง      | ผู้ถือหุ้นรายใหญ่รายเดียวกันและมีกรรมการบางท่านเป็นกรรมการใน บ. พรีเมียร์ แมนูแฟคเจอร์ริง     | ขายเงินลงทุนและทรัพย์สินอื่นในธุรกิจผลิตและจำหน่ายเครื่องใช้ไฟฟ้า         | 215.4            |
| บ. บรอดแบนด์ เทคโนโลยี เซอร์วิส   | ผู้ถือหุ้นรายใหญ่รายเดียวกันและมีกรรมการบางท่านเป็นกรรมการใน บ.บรอดแบนด์ เทคโนโลยี เซอร์วิส   | ขายเฟอร์นิเจอร์และเครื่องมืออุปกรณ์ในธุรกิจ Broadband Technology Solution | 4.9              |
| บ. โปรเฟสชันแนล เทรนนิ่ง เซอร์วิส | ผู้ถือหุ้นรายใหญ่รายเดียวกันและมีกรรมการบางท่านเป็นกรรมการใน บ.โปรเฟสชันแนล เทรนนิ่ง เซอร์วิส | ขายเฟอร์นิเจอร์และเครื่องมืออุปกรณ์ในธุรกิจ Training Center Service       | 6.3              |

รายการที่เกี่ยวข้องกันดังกล่าวข้างต้น ได้ผ่านการพิจารณากันกรองความเหมาะสมจากคณะกรรมการตรวจสอบ และได้รับมติจากคณะกรรมการบริษัทและผู้ถือหุ้นให้ดำเนินการ ซึ่งเป็นไปตามหลักเกณฑ์ที่กำหนดโดยตลาดหลักทรัพย์แห่งประเทศไทย

### 11.2 รายการระหว่างกันระหว่างบริษัทและบริษัทย่อย

บริษัทมีรายการบัญชีที่เกิดขึ้นกับบริษัทย่อย รายการดังกล่าวเป็นรายการที่เกิดขึ้นเป็นปกติของการดำเนินธุรกิจ ซึ่งส่วนใหญ่ได้แก่ รายได้ค่าเช่า ค่าใช้จ่ายในการขายและบริหาร และดอกเบี้ยรับ ซึ่งรายการธุรกิจกับกิจการที่เกี่ยวข้องดังกล่าว ได้อธิบายไว้ในหมายเหตุประกอบงบการเงินประจำปี 2548 ของบริษัทในหมายเหตุที่ 5

## 12. ฐานะการเงินและผลการดำเนินงาน

### 12.1 งบการเงิน

(1) สรุปรายงานการตรวจสอบของผู้สอบบัญชีในระยะ 3 ปี ที่ผ่านมา

ในปี 2546 ผู้สอบบัญชีให้การรับรองงบการเงินอย่างไม่มีเงื่อนไข โดยมีข้อสังเกตว่า บริษัทอยู่ระหว่างการดำเนินงานภายใต้แผนฟื้นฟูกิจการ ซึ่งรวมถึงการชำระคืนหนี้คงเหลือจากการปรับโครงสร้างหนี้ การที่บริษัทและบริษัทย่อยจะสามารถดำเนินธุรกิจอย่างต่อเนื่องได้ขึ้นอยู่กับผลการดำเนินงานในอนาคต และสามารถปฏิบัติตามเงื่อนไขต่างๆ ภายใต้แผนฟื้นฟูกิจการได้

ปี 2547 ผู้สอบบัญชีให้การรับรองงบการเงินอย่างไม่มีเงื่อนไข โดยมีข้อสังเกตว่า บริษัทและบริษัทย่อยมียอดขาดทุนเกินทุนและมีหนี้สินหมุนเวียนสูงกว่าสินทรัพย์หมุนเวียน แสดงให้เห็นว่ายังคงมีความไม่แน่นอนเกี่ยวกับความสามารถในการทำกำไรจากการดำเนินงานให้ได้เพียงพอในอนาคต และความสามารถในการชำระคืนหนี้คงเหลือจากการปรับโครงสร้างหนี้ของบริษัทและบริษัทย่อย

ปี 2548 ผู้สอบบัญชีให้การรับรองงบการเงินอย่างไม่มีเงื่อนไข โดยมีข้อสังเกตเกี่ยวกับขั้นตอนในการเจรจาโอนขายที่ดิน โรงงาน และเครื่องจักร ที่บริษัทไม่ได้ใช้งาน ซึ่งต้องมีการขออนุมัติผู้ถือหุ้นบริษัท รวมทั้งการขออนุมัติภายในของธนาคาร ทำให้เกิดความล่าช้าและเป็นผลให้ปรากฏในรายงานงบการเงินประจำปีเป็นการผัดผ่อนชำระหนี้เงินต้นเป็นระยะเวลาสั้น ๆ ระหว่างรอการลงนามในสัญญาปรับโครงสร้างหนี้และเตรียมการโอนในปลายไตรมาส 3 ซึ่งได้ดำเนินการเรียบร้อยแล้วหลังจากนั้นในต้นไตรมาสถัดไป นอกจากนี้ผู้สอบบัญชียังมีข้อสังเกตในเรื่องการปรับโครงสร้างธุรกิจใหม่โดยการขายเงินลงทุนในบริษัทย่อยที่ดำเนินธุรกิจผลิตและจำหน่ายเครื่องใช้ไฟฟ้าไปทั้งหมด เพื่อมุ่งเน้นธุรกิจเทคโนโลยีสารสนเทศเป็นธุรกิจหลักต่อไป

(2) สรุปฐานะการเงินและผลการดำเนินงาน

ตารางแสดงงบดุล งบกำไรขาดทุน และงบกระแสเงินสด ของบริษัทและบริษัทย่อย ในระยะ 3 ปีที่ผ่านมา

บริษัท พรีเมียร์ เอ็นจิเนียริ่ง แอนด์ เทคโนโลยี จำกัด (มหาชน) และบริษัทย่อย

งบดุล ณ วันที่ 31 ธันวาคม พ.ศ. 2548 และ 2547 และ 2546

| งบดุล                                     | 2548<br>(บาท) | 2547<br>(บาท) | 2546<br>(บาท) |
|---|---------------|---------------|---------------|
| สินทรัพย์                                 |               |               |               |
| สินทรัพย์หมุนเวียน                        |               |               |               |
| เงินสดและรายการเทียบเท่าเงินสด            | 30,474,050    | 25,635,472    | 31,786,214    |
| เงินลงทุนชั่วคราว - เงินฝากประจำกับธนาคาร | 1,232         | 5,772         | 939,136       |
| ลูกหนี้การค้า - สุทธิ                     | 266,992,280   | 259,696,519   | 286,184,292   |
| ลูกหนี้กิจการที่เกี่ยวข้องกัน             | 682,606       | 216,614       | 222,074       |
| สินค้าคงเหลือ-สุทธิ                       | 22,766,333    | 66,955,362    | 65,509,156    |
| สินทรัพย์หมุนเวียนอื่น                    |               |               |               |
| ภาษีเงินได้หัก ณ ที่จ่าย                  | 26,735,071    | 23,891,811    | 24,823,241    |
| รายได้ค่าบริการค้างรับ                    | 9,136,937     | 13,427,218    | 3,149,864     |
| ต้นทุนค่าบริการจ่ายล่วงหน้า               | 7,676,750     | 22,038,170    | 9,515,417     |
| ลูกหนี้อื่น                               | -             | 6,556,000     | -             |
| อื่น ๆ                                    | 5,622,254     | 18,276,946    | 21,944,608    |
| รวมสินทรัพย์หมุนเวียน                     | 370,087,513   | 436,699,884   | 444,074,002   |
| สินทรัพย์ไม่หมุนเวียน                     |               |               |               |
| เงินฝากประจำธนาคารที่คิดภาระค่าประกัน     | 23,713,890    | 20,152,675    | 15,594,361    |
| เงินลงทุนระยะยาวอื่น-สุทธิ                | 5,250,000     | 5,250,000     | 2,470,948     |
| ที่ดิน อาคารและอุปกรณ์ - สุทธิ            | 132,309,251   | 256,230,239   | 259,651,151   |
| สินทรัพย์ไม่หมุนเวียนอื่น                 |               |               |               |
| สินทรัพย์ที่ไม่ได้ใช้ดำเนินงาน            | 6,862,634     | 7,282,634     | 277,539       |
| อื่น ๆ                                    | 4,333,227     | 3,857,852     | 11,441,737    |
| รวมสินทรัพย์ไม่หมุนเวียน                  | 172,469,002   | 292,773,400   | 289,435,736   |
| รวมสินทรัพย์                              | 542,556,515   | 729,473,284   | 733,509,738   |

| งบดุล   | 2548<br>(บาท)   | 2547<br>(บาท) | 2546<br>(บาท) |
|---|-----------------|---------------|---------------|
| หนี้สินและส่วนของผู้ถือหุ้น   |                 |               |               |
| หนี้สินหมุนเวียน  |                 |               |               |
| เจ้าหนี้ทรัสต์รีซีทส์   | 55,250,252      | -             | -             |
| เจ้าหนี้การค้า  | 171,292,144     | 245,796,094   | 249,736,141   |
| เจ้าหนี้กิจการที่เกี่ยวข้องกัน  | 648,108         | 4,814,291     | 11,775,925    |
| เจ้าหนี้ - บริษัทแพคคองรีง  | 32,638,515      | 14,106,634    | 34,108,782    |
| เจ้าหนี้อื่น  | -               | 16,302,711    | 9,752,868     |
| ส่วนของหนี้สินระยะยาวที่ถึงกำหนดชำระภายในหนึ่งปี                          | 25,386,750      | 30,046,644    | 26,478,021    |
| ส่วนของหนี้สินระยะยาวตามแผนฟื้นฟูกิจการที่ถึงกำหนดชำระภายในหนึ่งปี        | 7,645,908       | 36,283,441    | 25,528,556    |
| เงินกู้ยืมระยะสั้นจากกิจการที่เกี่ยวข้องกัน                               | -               | 15,000,000.00 | -             |
| เงินกู้ยืมระยะสั้นจากกรรมการ  | -               | 25,000,000.00 | -             |
| หนี้สินหมุนเวียนอื่น  |                 |               |               |
| ค่าใช้จ่ายค้างจ่าย  | 67,512,533      | 73,734,179    | 90,620,094    |
| รายได้ค่าบริการรับล่วงหน้า  | 13,169,405      | 12,579,914    | 19,078,273    |
| อื่น ๆ  | 17,228,876      | 15,372,159    | 16,913,210    |
| รวมหนี้สินหมุนเวียน   | 390,772,491     | 489,036,067   | 483,991,870   |
| หนี้สินไม่หมุนเวียน   |                 |               |               |
| เจ้าหนี้อื่น  | -               | 14,900,000    | 21,166,000    |
| หนี้สินระยะยาว-สุทธิจากส่วนที่ถึงกำหนดชำระภายในหนึ่งปี                    | 25,761,406      | 31,174,709    | 39,381,214    |
| หนี้สินระยะยาวตามแผนฟื้นฟูกิจการ-สุทธิ จากส่วนที่ถึงกำหนดชำระภายในหนึ่งปี | 11,506,369      | 180,831,448   | 215,954,581   |
| หนี้สินไม่หมุนเวียนอื่น   | 252,000         | 252,000       | 240,000       |
| รวมหนี้สินไม่หมุนเวียน  | 37,519,775      | 227,158,157   | 276,741,795   |
| รวมหนี้สิน  | 428,292,266     | 716,194,224   | 760,733,665   |
| ส่วนของผู้ถือหุ้น   |                 |               |               |
| ทุนเรือนหุ้น  |                 |               |               |
| ทุนจดทะเบียน  |                 |               |               |
| หุ้นสามัญ 146,630,306 หุ้น มูลค่าหุ้นละ 10 บาท                            | 1,466,303,060   | 1,466,303,060 | 370,295,900   |
| ทุนที่ออกจำหน่ายและชำระเต็มมูลค่าแล้ว                                     |                 |               |               |
| หุ้นสามัญ 141,944,471 หุ้น มูลค่าหุ้นละ 10 บาท                            |                 |               |               |
| (2547 : หุ้นสามัญ 36,533,572 หุ้น มูลค่าหุ้นละ 10 บาท)                    | 1,419,444,710   | 365,335,720   | 365,335,720   |
| เงินรับล่วงหน้าค่าหุ้น  | -               | 94,058,932    | -             |
| ส่วนต่ำกว่ามูลค่าหุ้นสามัญ  | (1,009,370,805) | (60,672,714)  | (60,672,714)  |
| หุ้นของบริษัทที่ถือโดยบริษัทย่อย  | (2,301,750)     | (2,301,750)   | (2,301,750)   |
| ส่วนเกินทุนจากการตีราคาที่ดิน   | -               | 81,459,567    | 81,459,567    |
| ส่วนเกินทุนจากการขายสินทรัพย์ให้บริษัทที่เกี่ยวข้องกัน                    | 58,596,310      | -             | -             |
| กำไรสะสม  |                 |               |               |
| จัดสรรแล้ว - สรรองตามกฎหมาย   | 6,947,801       | 6,947,801     | 6,947,801     |
| ยังไม่ได้จัดสรร (ขาดทุน)  | (383,349,343)   | (494,873,457) | (441,372,642) |
| ส่วนของผู้ถือหุ้นของบริษัทฯ (ขาดทุน)                                      | 89,966,923      | (10,045,901)  | (50,604,018)  |
| ส่วนของผู้ถือหุ้นส่วนน้อย   | 24,297,326      | 23,324,961    | 23,380,091    |
| รวมส่วนของผู้ถือหุ้น (ขาดทุนเกินทุน)                                      | 114,264,249     | 13,279,060    | (27,223,927)  |
| รวมหนี้สินและส่วนของผู้ถือหุ้น  | 542,556,515     | 729,473,284   | 733,509,738   |

บริษัท พรีเมียร์ เอ็นจิเนียริ่ง แอนด์ เทคโนโลยี จำกัด (มหาชน) และ บริษัทย่อย

งบกำไรขาดทุน

สำหรับปีสิ้นสุดวันที่ 31 ธันวาคม พ.ศ. 2548 และ 2547 และ 2546

| งบกำไรขาดทุน   | 2548<br>(บาท) | 2547<br>(บาท) | 2546<br>(บาท) |
|--|---------------|---------------|---------------|
| รายได้   |               |               |               |
| รายได้จากการขาย  | 1,048,602,688 | 1,091,656,153 | 1,178,801,080 |
| รายได้จากการให้บริการ  | 272,661,959   | 218,007,941   | 216,083,325   |
| รายได้ค่าเช่า  | 1,756,400     | 1,100,000     | 4,992,840     |
| กำไรจากการโอนสินทรัพย์เพื่อชำระหนี้ตามสัญญา<br>ปรับปรุงโครงสร้างหนี้ | 63,084,440    | -             | -             |
| รายได้อื่น   | 16,258,126    | 27,896,094    | 7,877,228     |
| รวมรายได้  | 1,402,363,613 | 1,338,660,188 | 1,407,754,473 |
| ค่าใช้จ่าย   |               |               |               |
| ต้นทุนขายและบริการ   | 1,026,806,704 | 1,042,600,812 | 1,113,221,537 |
| ค่าใช้จ่ายในการขายและการบริหาร                                       | 332,365,143   | 332,282,653   | 325,042,666   |
| ค่าตอบแทนกรรมการ   | 355,000       | -             | -             |
| รวมค่าใช้จ่าย  | 1,359,526,847 | 1,374,883,465 | 1,438,264,203 |
| กำไร (ขาดทุน) ก่อนดอกเบี้ยจ่ายและภาษีเงินได้                         | 42,836,766    | (36,223,277)  | (30,509,730)  |
| ดอกเบี้ยจ่าย   | (9,449,943)   | (10,214,300)  | (8,900,860)   |
| ภาษีเงินได้นิติบุคคล   | (3,337,399)   | (4,658,163)   | (4,877,539)   |
| กำไร (ขาดทุน) ก่อนส่วนของผู้ถือหุ้นส่วนน้อย                          | 30,049,424    | (51,095,740)  | (44,288,129)  |
| (กำไร) ขาดทุนส่วนของผู้ถือหุ้นส่วนน้อยในบริษัทย่อย                   | (972,365)     | (2,405,075)   | (7,320,975)   |
| กำไร (ขาดทุน) จากกิจกรรมปกติ   | 29,077,059    | (53,500,815)  | (51,609,104)  |
| รายการพิเศษ - กำไรจากการปรับโครงสร้างหนี้                            | 82,447,055    | -             | -             |
| กำไร(ขาดทุน)สุทธิสำหรับปี  | 111,524,114   | (53,500,815)  | (51,609,104)  |

|  |             |            |            |
|--|-------------|------------|------------|
| กำไรต่อหุ้นขั้นพื้นฐาน                 |             |            |            |
| กำไร (ขาดทุน) จากกิจกรรมปกติ           | 0.23        | -1.47      | -1.55      |
| รายการพิเศษ                            | 0.66        | -          | -          |
| กำไร (ขาดทุน) สุทธิ                    | 0.90        | -1.47      | -1.55      |
| จำนวนหุ้นสามัญเฉลี่ยถ่วงน้ำหนัก (หุ้น) | 124,390,186 | 36,303,397 | 33,348,820 |

บริษัท พรีเมียร์ เอ็นจิเนียริง แอนด์ เทคโนโลยี จำกัด (มหาชน) และ บริษัทย่อย

งบกระแสเงินสด

สำหรับปีสิ้นสุดวันที่ 31 ธันวาคม พ.ศ. 2548 และ 2547 และ 2546

| งบกระแสเงินสด  | 2548<br>(บาท) | 2547<br>(บาท) | 2546<br>(บาท) |
|--|---------------|---------------|---------------|
| <b>กระแสเงินสดได้มาจาก (ใช้ไปใน) กิจกรรมดำเนินงาน :</b>                |               |               |               |
| กำไร (ขาดทุน) สุทธิ  | 111,524,114   | (53,500,815)  | (51,609,104)  |
| ปรับกระทบกำไร (ขาดทุน) สุทธิเป็นเงินสดรับ (จ่าย) จากกิจกรรมดำเนินงาน:- |               |               |               |
| กำไร (ขาดทุน) ในส่วนของผู้ถือหุ้นส่วนน้อยในบริษัทย่อย                  | 972,365       | 2,405,075     | 7,320,975     |
| ค่าเผื่อหนี้สงสัยจะสูญเพิ่มขึ้น  | 697,312       | (4,124,273)   | 307,143       |
| ค่าเผื่อการลดลงของมูลค่าของสินค้าคงเหลือเพิ่มขึ้น (ลดลง)               | 4,784,789     | (3,452,869)   | 6,266,279     |
| ค่าเผื่อการลดลงของมูลค่าเงินลงทุนลดลง                                  | (239,950)     | -             | -             |
| ค่าเผื่อการด้อยค่า - ค่าความนิยม                                       | -             | -             | 27,954,127    |
| ค่าเผื่อการด้อยค่า - สินทรัพย์   | -             | 220,948       | 651,465       |
| ค่าเสื่อมราคาและค่าตัดจำหน่าย  | 71,570,495    | 70,479,451    | 48,231,096    |
| กำไรจากการโอนสินทรัพย์เพื่อชำระหนี้ตามสัญญาปรับปรุงโครงสร้างหนี้       | (63,084,440)  | -             | -             |
| กำไรจากการจำหน่ายอุปกรณ์   | (1,955,425)   | (5,161,009)   | (499,957)     |
| ตัดจำหน่ายอุปกรณ์  | -             | -             | 1,422,421     |
|  | 124,269,260   | 6,866,508     | 40,044,445    |
| <b>สินทรัพย์ดำเนินงาน(เพิ่มขึ้น)ลดลง</b>                               |               |               |               |
| ลูกหนี้การค้า  | (29,620,995)  | 30,612,046    | (61,965,019)  |
| ลูกหนี้กิจการที่เกี่ยวข้องกัน  | (465,992)     | 5,460         | (222,074)     |
| สินค้าคงเหลือ  | 13,745,692    | 2,006,663     | 46,238,238    |
| สินทรัพย์หมุนเวียนอื่น   | 26,331,996    | (18,201,015)  | (6,941,165)   |
| สินทรัพย์ไม่หมุนเวียนอื่น  | (896,289)     | (110,967)     | (1,464,713)   |
| <b>หนี้สินดำเนินงานเพิ่มขึ้น(ลดลง)</b>                                 |               |               |               |
| เจ้าหนี้การค้า   | (41,938,970)  | (3,940,047)   | (3,881,860)   |
| เจ้าหนี้กิจการที่เกี่ยวข้อง  | (3,011,756)   | (9,421,839)   | 4,700,361     |
| หนี้สินหมุนเวียนอื่น   | 8,358,630     | (24,925,325)  | 47,302,844    |
| หนี้สินไม่หมุนเวียนอื่น  | -             | 12,000        | -             |
| <b>เงินสดสุทธิจากกิจกรรมดำเนินงาน - ก่อนรายการพิเศษ</b>                | 96,771,576    | (17,096,516)  | 63,811,057    |
| <b>รายการพิเศษ - กำไรจากการปรับโครงสร้างหนี้</b>                       | (82,447,055)  | -             | -             |
| <b>เงินสดสุทธิจาก(ใช้ไปใน)กิจกรรมดำเนินงาน</b>                         | 14,324,521    | (17,096,516)  | 63,811,057    |

| งบกระแสเงินสด   | 2548<br>(บาท)              | 2547<br>(บาท)             | 2546<br>(บาท)           |
|---|----------------------------|---------------------------|-------------------------|
| <b>กระแสเงินสดได้มาจาก (ใช้ไปใน) กิจกรรมลงทุน :</b>             |                            |                           |                         |
| เจ้าหนี้อื่นลดลง  | 217,700                    | 283,843                   | (791,132)               |
| เงินฝากประจำธนาคารที่คิดภาระค่าประกันเพิ่มขึ้น                  | (4,284,415)                | (2,315,741)               | (7,170,832)             |
| เงินลงทุนชั่วคราวเพิ่มขึ้น                                      | 4,540                      | (1,309,209)               | -                       |
| เงินรับจากการขายอุปกรณ์<br>ซื้ออุปกรณ์                          | 13,402,183<br>(44,209,126) | 7,129,047<br>(47,663,710) | 709,982<br>(27,607,016) |
| เงินสดรับ ณ วันซื้อบริษัทย่อย (หมายเหตุ 17)                     | -                          | -                         | 3,115,838               |
| เงินสดรับจากค่าตอบแทนการโอนสิทธิเรียกร้องในลูกหนี้และเงินกู้ยืม | 5,000,000                  | -                         | -                       |
| เงินสดรับจากการขายเงินลงทุนในบริษัทย่อย                         | 5,000                      | -                         | -                       |
| เงินสดรับของบริษัทย่อย ณ วันที่ขายบริษัทย่อย                    | (3,275,066)                | -                         | -                       |
| เงินลงทุนระยะยาวในบริษัทอื่น (เพิ่มขึ้น) ลดลง                   | 239,950                    | (3,000,000)               | (239,950)               |
| เงินสดสุทธิได้มาจาก (ใช้ไปใน) กิจกรรมลงทุน                      | (32,899,234)               | (46,875,770)              | (31,983,110)            |
| <b>กระแสเงินสดได้มาจาก (ใช้ไปใน) กิจกรรมจัดหาเงิน :</b>         |                            |                           |                         |
| เจ้าหนี้ทรัสต์รีชีทส์เพิ่มขึ้น                                  | 55,250,252                 | -                         | -                       |
| เจ้าหนี้แพคคอรังเพิ่มขึ้น (ลดลง)                                | 22,734,253                 | (20,002,148)              | (8,268,257)             |
| เงินกู้ยืมระยะสั้นจากกิจการที่เกี่ยวข้องเพิ่มขึ้น               | 26,226,000                 | 15,000,000                | -                       |
| เงินสดรับจาก (ชำระคืน) เงินกู้ยืมระยะสั้นจากกรรมการ             | (25,000,000)               | 25,000,000                | -                       |
| ชำระคืนหนี้สินระยะยาว   | (33,448,625)               | (31,866,992)              | (7,116,553)             |
| ชำระคืนหนี้สินระยะยาวตามแผนฟื้นฟูกิจการ                         | (33,700,556)               | (24,368,248)              | (9,459,418)             |
| เงินสดรับจากส่วนผู้ถือหุ้นส่วนน้อยจากการเพิ่มทุนในบริษัทย่อย    | -                          | -                         | 5,200,300               |
| เงินปันผลจ่ายให้แก่ผู้ถือหุ้นส่วนน้อยของบริษัทย่อย              | -                          | -                         | (4,001,000)             |
| เงินสดรับค่าหุ้นเพิ่มทุน  | 11,351,967                 | 94,058,932                | -                       |
| เงินสดสุทธิได้มาจาก (ใช้ไปใน) กิจกรรมจัดหาเงิน                  | 23,413,291                 | 57,821,544                | (23,644,928)            |
| เงินสดและรายการเทียบเท่าเงินสดเพิ่มขึ้น(ลดลง)สุทธิ              | 4,838,578                  | (6,150,742)               | 8,183,019               |
| เงินสดและรายการเทียบเท่าเงินสด ณ วันต้นปี                       | 25,635,472                 | 31,786,214                | 23,603,195              |
| เงินสดและรายการเทียบเท่าเงินสด ณ วันปลายปี                      | 30,474,050                 | 25,635,472                | 31,786,214              |
| <b>ข้อมูลกระแสเงินสดเปิดเผยเพิ่มเติม : -</b>                    |                            |                           |                         |
| เงินสดจ่ายระหว่างปีสำหรับ                                       |                            |                           |                         |
| ดอกเบี้ยจ่าย  | 10,605,522                 | 17,254,861                | 13,456,416              |
| ภาษีเงินได้นิติบุคคล  | 11,606,794                 | 15,550,395                | 10,334,639              |
| รายการที่ไม่ใช่เงินสด   |                            |                           |                         |
| สัญญาเช่าทางการเงิน - อุปกรณ์คอมพิวเตอร์                        | 23,375,428                 | 27,229,110                | 31,604,300              |
| โอนสินทรัพย์ชำระหนี้สินตามสัญญาปรับปรุงโครงสร้างหนี้            | 89,615,000                 | -                         | -                       |
| แปลงหนี้เป็นทุน (หมายเหตุ 13)                                   | -                          | -                         | 43,486,871              |
| ซื้อบริษัทย่อยจ่ายชำระโดยการออกหุ้นสามัญของบริษัท (หมายเหตุ 13) | -                          | -                         | 50,064,006              |

(3) อัตราส่วนทางการเงิน

ตารางอัตราส่วนทางการเงินที่สำคัญที่สะท้อนถึงฐานะการเงินและผลการดำเนินงาน  
ของบริษัทและบริษัทย่อย ในระยะ 3 ปีที่ผ่านมา

|   | 2548    | 2547   | 2546   |
|---|---------|--------|--------|
| <b>อัตราส่วนสภาพคล่อง</b>                     |         |        |        |
| อัตราส่วนสภาพคล่อง (เท่า)                     | 0.95    | 0.89   | 0.92   |
| อัตราส่วนสภาพคล่องหมุนเร็ว (เท่า)             | 0.76    | 0.58   | 0.66   |
| อัตราส่วนสภาพคล่องกระแสเงินสด (เท่า)          | 0.22    | -0.04  | 0.16   |
| อัตราส่วนหมุนเวียนลูกหนี้การค้า (เท่า)        | 5.02    | 4.80   | 5.79   |
| ระยะเวลาเก็บหนี้เฉลี่ย (วัน)                  | 72      | 75     | 62     |
| อัตราส่วนหมุนเวียนสินค้าคงเหลือ (เท่า)        | 22.89   | 15.74  | 20.48  |
| ระยะเวลาขายสินค้าเฉลี่ย (วัน)                 | 16      | 23     | 18     |
| อัตราส่วนหมุนเวียนเจ้าหนี้ (เท่า)             | 4.92    | 4.21   | 5.11   |
| ระยะเวลาชำระหนี้ (วัน)                        | 73      | 86     | 70     |
| Cash Cycle (วัน)                              | 14      | 12     | 9      |
| <b>อัตราส่วนแสดงความสามารถในการหาทำไร</b>     |         |        |        |
| อัตรากำไรขั้นต้น (%)                          | 22.39%  | 20.46% | 20.48% |
| อัตรากำไรสุทธิ (%)                            | 7.95%   | -4.00% | -3.67% |
| อัตราผลตอบแทนผู้ถือหุ้น (%)                   | 174.88% | N/A    | N/A    |
| <b>อัตราส่วนแสดงประสิทธิภาพในการดำเนินงาน</b> |         |        |        |
| อัตราผลตอบแทนจากสินทรัพย์ (%)                 | 17.53%  | -7.31% | -8.07% |
| อัตราผลตอบแทนจากสินทรัพย์ถาวร (%)             | 94.25%  | 6.58%  | -1.43% |
| อัตราการหมุนของสินทรัพย์ (เท่า)               | 2.20    | 1.83   | 2.20   |
| <b>อัตราส่วนวิเคราะห์นโยบายทางการเงิน</b>     |         |        |        |
| อัตราส่วนหนี้สินต่อส่วนของผู้ถือหุ้น (เท่า)   | 3.75    | 53.93  | -27.94 |
| อัตราส่วนความสามารถชำระดอกเบี้ย (เท่า)        | 4.53    | -3.55  | -3.43  |
| อัตราการจ่ายเงินปันผล (%)                     | -       | -      | -      |



## 12.2 คำอธิบายและการวิเคราะห์ฐานะการเงินและผลการดำเนินงาน

### (1) ผลการดำเนินงาน

ผลการดำเนินงานของบริษัทและบริษัทย่อยในปี 2548 มียอดขายและบริการรวม 1,321.4 ล้านบาท เพิ่มขึ้น 11.7 ล้านบาท เมื่อเทียบกับปี 2547 ที่มียอดขายและบริการรวม 1,309.7 ล้านบาท หรือเพิ่มขึ้นร้อยละ 0.89 อันเป็นผลมาจากรายได้จากธุรกิจจำหน่ายและให้บริการสินค้าเทคโนโลยีและสารสนเทศสำหรับธุรกิจเพิ่มขึ้น 157.4 ล้านบาท ในขณะที่รายได้จากธุรกิจผลิตและจำหน่ายเครื่องใช้ไฟฟ้าภายในบ้านลดลง 144.0 ล้านบาทจากการที่บริษัทได้ปรับโครงสร้างธุรกิจโดยขายเงินลงทุนในบริษัทย่อยที่ทำธุรกิจผลิตและจำหน่ายเครื่องใช้ไฟฟ้าทั้งหมดออกไป

บริษัทและบริษัทย่อยมีอัตรากำไรขั้นต้นร้อยละ 22.39 ดีกว่าในปี 2547 ที่มีอัตรากำไรขั้นต้นร้อยละ 20.46 และมี Cash Cycle ที่ดีขึ้น โดยมีระยะเวลาเรียกเก็บหนี้ 72 วัน และมีระยะเวลาขายสินค้าเฉลี่ยที่ 16 วัน ส่วนค่าใช้จ่ายในการขายและบริหารในปี 2548 คิดเป็นอัตราร้อยละ 25.16 ของยอดขาย ใกล้เคียงกับปีที่ผ่านมาที่มีจำนวนร้อยละ 25.37

เมื่อวันที่ 1 ธันวาคม 2548 บริษัทได้ปรับโครงสร้างการดำเนินธุรกิจมุ่งเน้นธุรกิจเทคโนโลยีสารสนเทศ ซึ่งเป็นธุรกิจที่มีผลกำไรและมีการเติบโตอย่างต่อเนื่อง พร้อมกับโอนทรัพย์สินที่ไม่ได้ใช้ในการประกอบธุรกิจเพื่อชำระคืนหนี้แก่เจ้าหนี้สถาบันการเงิน ทำให้ในปี 2548 บริษัทและบริษัทย่อย มีผลกำไร 111.5 ล้านบาท ในขณะที่ปี 2547 มีผลขาดทุน 53.5 ล้านบาท โดยเป็นกำไรจากกิจกรรมปกติ 29.1 ล้านบาท และกำไรจากการปรับโครงสร้างหนี้ 82.4 ล้านบาท ซึ่งหากพิจารณาเฉพาะธุรกิจที่บริษัทยังดำเนินการอยู่ คือธุรกิจเทคโนโลยีสารสนเทศ ในปี 2548 จะมีกำไร 72.0 ล้านบาท สูงกว่าปี 2547 ที่มีกำไร 15.0 ล้านบาท ดังรายละเอียดที่กล่าวไว้ในรายงานผลการดำเนินงานส่วนที่ยังดำเนินการอยู่เปรียบเทียบกับส่วนที่ยกเลิกในหน้าที่ 5 ซึ่งแสดงให้เห็นถึงผลประกอบการที่ดีขึ้นของบริษัทในธุรกิจปัจจุบัน

### (2) ฐานะการเงิน

ทรัพย์สินรวมของบริษัทมีจำนวน 542.6 ล้านบาท ลดลงจากปีที่ผ่านมา 186.9 ล้านบาท ในขณะที่หนี้สินรวมมีจำนวน 428.3 ล้านบาท ลดลง 287.9 ล้านบาทซึ่งเป็นผลมาจากการโอนทรัพย์สินที่ไม่ได้ใช้ในการประกอบธุรกิจปัจจุบันชำระคืนหนี้ให้แก่เจ้าหนี้สถาบันการเงินเป็นสำคัญ

บริษัทและบริษัทย่อยมีส่วนของผู้ถือหุ้นสุทธิ 114.3 ล้านบาท เพิ่มขึ้น 101.0 ล้านบาท มาจากกำไรสุทธิจากการประกอบการและการจำหน่ายหุ้นเพิ่มทุน โดยในปี 2548 บริษัทได้ขายหุ้นสามัญเพิ่มทุนให้แก่ผู้ถือหุ้นเดิมและนักลงทุนทั่วไป รวมจำนวนทั้งสิ้น 105,410,899 หุ้น มูลค่าหุ้นละ 1 บาท เป็นเงินทั้งสิ้น 105,410,899 บาท

- (3) ปัจจัยและอิทธิพลหลักที่อาจมีผลต่อการดำเนินงานหรือฐานะการเงินในอนาคต
- บริษัทและบริษัทย่อยได้ดำเนินการปรับโครงสร้างธุรกิจและโครงสร้างทางการเงินให้มีความเข้มแข็งตามเกณฑ์ของตลาดหลักทรัพย์แห่งประเทศไทยเสร็จสิ้นแล้ว และจะเร่งดำเนินการขอย้ายหุ้นของบริษัทจากหมวด REHABCO กลับสู่หมวดธุรกิจโดยเร็ว อันจะเป็นการสร้างเชื่อมั่นและโอกาสในการขยายธุรกิจต่อไปในอนาคต

### 12.3 ค่าตอบแทนของผู้สอบบัญชี

#### (1) ค่าตอบแทนจากการสอบบัญชี (Audit Fee)

บริษัทและบริษัทย่อยจ่ายค่าตอบแทนการสอบบัญชีให้แก่

- ผู้สอบบัญชีของบริษัท ในรอบปีบัญชีที่ผ่านมา มีจำนวนเงินรวม ..... 0 .....บาท
- สำนักงานสอบบัญชีที่ผู้สอบบัญชีสังกัด บุคคล หรือกิจการที่เกี่ยวข้องกับผู้สอบบัญชี และสำนักงานสอบบัญชีที่ผู้สอบบัญชีสังกัด ในรอบปีบัญชีที่ผ่านมา มีจำนวนเงินรวม ..... 670,000 .....บาท

#### (2) ค่าบริการอื่น (Non-Audit Fee)

บริษัทและบริษัทย่อยจ่ายค่าตอบแทนของงานบริการอื่น ซึ่งได้แก่ การตรวจสอบสถานะของกิจการ และการสอบทานประมาณการกำไรขาดทุนของธุรกิจคอมพิวเตอร์ ให้แก่

- ผู้สอบบัญชีของบริษัท ในรอบปีบัญชีที่ผ่านมา มีจำนวนเงินรวม ..... 0 .....บาท และจะต้องจ่ายในอนาคตอันเกิดจากการตกลงที่ยังให้บริการไม่แล้วเสร็จในรอบปีบัญชีที่ผ่านมา มีจำนวนเงินรวม ..... 0 ..... บาท
- สำนักงานสอบบัญชีที่ผู้สอบบัญชีสังกัด บุคคล หรือกิจการที่เกี่ยวข้องกับผู้สอบบัญชี และสำนักงานสอบบัญชีที่ผู้สอบบัญชีสังกัด ในรอบปีบัญชีที่ผ่านมา มีจำนวนเงินรวม ..... 0 .....บาท และจะต้องจ่ายในอนาคตอันเกิดจากการตกลงที่ยังให้บริการไม่แล้วเสร็จในรอบปีบัญชีที่ผ่านมา มีจำนวนเงินรวม ..... 0 ..... บาท

### 13. ข้อมูลอื่นที่เกี่ยวข้อง

(ก) นายทะเบียนหลักทรัพย์

บริษัท ศูนย์รับฝากหลักทรัพย์ (ประเทศไทย) จำกัด

อาคารตลาดหลักทรัพย์แห่งประเทศไทย

เลขที่ 62 ถนนรัชดาภิเษก แขวงคลองเตย เขตคลองเตย กรุงเทพฯ 10110

โทรศัพท์ 0-2229-2867 โทรสาร 0-2359-1262-3

(ข) ตัวแทนผู้ถือหุ้น ไม่มี

(ค) ผู้สอบบัญชี

นายณรงค์ พันดาวงษ์ ผู้สอบบัญชีเลขที่ 3315

บริษัท สำนักงาน เอ็นส์ที แอนด์ ยัง จำกัด

อาคารเลอริชดา ชั้น 33 เลขที่ 193/136-137 ถนนรัชดาภิเษกตัดใหม่ กรุงเทพฯ 10110

โทรศัพท์ 0-2264-0777, 0-2261-9190 โทรสาร 0-2264-0789 - 90, 0-2661-9192

(ง) ที่ปรึกษาทางการเงิน

- ไม่มี -

(จ) ที่ปรึกษากฎหมาย

- ไม่มี -

(ฉ) ที่ปรึกษาหรือผู้จัดการภายใต้สัญญาการจัดการ ไม่มี

(ช) สถาบันการเงินที่ติดต่อประจำและยอดคงค้าง ณ วันที่ 31 ธันวาคม 2548

| ชื่อสถาบัน                        | ยอดเงินคงค้าง (หน่วย : ล้านบาท) |         |
|-----------------------------------|---------------------------------|---------|
|                                   | เงินกู้ยืม                      | เงินฝาก |
| ธนาคารกรุงศรีอยุธยา จำกัด (มหาชน) | -                               | 4.80    |

### ส่วนที่ 3

#### การรับรองความถูกต้องของข้อมูล

"ข้าพเจ้าได้สอบทานข้อมูลในแบบแสดงรายการข้อมูลประจำปีฉบับนี้แล้ว และด้วยความระมัดระวัง ในฐานะกรรมการบริหารของบริษัทหรือผู้ดำรงตำแหน่งบริหารสูงสุดในสายงานบัญชี ข้าพเจ้าขอรับรองว่า ข้อมูลดังกล่าวถูกต้องครบถ้วน ไม่เป็นเท็จ ไม่ทำให้ผู้อื่นสำคัญผิด หรือไม่ขาดข้อมูลที่ควรต้องแจ้งใน สาระสำคัญ นอกจากนี้ ข้าพเจ้าขอรับรองว่า

(1) งบการเงินและข้อมูลทางการเงินที่สรุปมาในแบบแสดงรายการข้อมูลประจำปี ได้แสดงข้อมูลอย่างถูกต้องครบถ้วนในสาระสำคัญเกี่ยวกับฐานะการเงิน ผลการดำเนินงาน และกระแสเงินสดของบริษัทและบริษัทย่อยแล้ว

(2) ข้าพเจ้าเป็นผู้รับผิดชอบต่อการจัดให้บริษัทมีระบบการเปิดเผยข้อมูลที่ดี เพื่อให้แน่ใจว่าบริษัทได้เปิดเผยข้อมูลในส่วนที่เป็นสาระสำคัญทั้งของบริษัทและบริษัทย่อยอย่างถูกต้อง ครบถ้วนแล้ว รวมทั้งควบคุมดูแลให้มีการปฏิบัติตามระบบดังกล่าว

(3) ข้าพเจ้าเป็นผู้รับผิดชอบต่อการจัดให้บริษัทมีระบบการควบคุมภายในที่ดี และควบคุมดูแลให้มีการปฏิบัติตามระบบดังกล่าว และข้าพเจ้าได้แจ้งข้อมูลการประเมินระบบการ ควบคุมภายใน ณ วันที่ 27 กุมภาพันธ์ 2549 ต่อผู้สอบบัญชีและกรรมการตรวจสอบของบริษัทแล้ว ซึ่งครอบคลุมถึงข้อบกพร่องและการเปลี่ยนแปลงที่สำคัญของระบบการควบคุมภายใน รวมทั้งการ กระทำที่มีขอบที่อาจมีผลกระทบต่อการจัดทำรายงานทางการเงินของบริษัทและบริษัทย่อย

ในการนี้ เพื่อเป็นหลักฐานว่าเอกสารทั้งหมดเป็นเอกสารที่ข้าพเจ้าได้รับรองความถูกต้องที่เป็น ชุดเดียวกัน ข้าพเจ้าได้มอบหมายให้ นางดวงทิพย์ เอี่ยมรุ่งโรจน์ เป็นผู้ลงลายมือชื่อกำกับเอกสารนี้ไว้ ทุกหน้าด้วย หากเอกสารใดไม่มีลายมือชื่อของ นางดวงทิพย์ เอี่ยมรุ่งโรจน์ กำกับไว้ ข้าพเจ้าจะถือว่า ไม่ใช่ข้อมูลที่ข้าพเจ้าได้รับรองความถูกต้องของข้อมูลไว้"

| ชื่อ           |                 | ตำแหน่ง                | ลายมือชื่อ |
|----------------|-----------------|------------------------|------------|
| 1. นายวิเชียร  | พงศธร           | ประธานกรรมการ          | _____      |
| 2. นางดวงทิพย์ | เอี่ยมรุ่งโรจน์ | กรรมการผู้มีอำนาจลงนาม | _____      |
| 3. นายวิวัฒน์  | พงศธร           | กรรมการผู้มีอำนาจลงนาม | _____      |
| 4. นายสุรเดช   | บุญวัฒน์        | กรรมการผู้มีอำนาจลงนาม | _____      |
| 5. นางเพ็ญศรี  | เดชตั้งเอง      | ผู้อำนวยการ งานบัญชี   | _____      |
| ผู้รับมอบอำนาจ |                 |                        |            |
| นางดวงทิพย์    | เอี่ยมรุ่งโรจน์ | กรรมการผู้มีอำนาจลงนาม | _____      |

"ข้าพเจ้าได้สอบถามข้อมูลในแบบแสดงรายการข้อมูลประจำปีฉบับนี้แล้ว และด้วยความระมัดระวังในฐานะกรรมการบริษัท ข้าพเจ้าไม่มีเหตุอันควรสงสัยว่าข้อมูลดังกล่าวไม่ถูกต้องครบถ้วน เป็นเท็จ ทำให้ผู้อื่นสำคัญผิด หรือขาดข้อมูลที่ควรต้องแจ้งในสาระสำคัญ

ในการนี้ เพื่อเป็นหลักฐานว่าเอกสารทั้งหมดเป็นเอกสารที่ข้าพเจ้าได้รับรองความถูกต้องที่เป็นชุดเดียวกัน ข้าพเจ้าได้มอบหมายให้ นางดวงทิพย์ เอี่ยมรุ่งโรจน์ เป็นผู้ลงลายมือชื่อกำกับเอกสารนี้ไว้ทุกหน้าด้วย หากเอกสารใดไม่มีลายมือชื่อของ นางดวงทิพย์ เอี่ยมรุ่งโรจน์ กำกับไว้ ข้าพเจ้าจะถือว่าไม่ใช่ข้อมูลที่ข้าพเจ้าได้รับรองความถูกต้องของข้อมูลไว้"

| ชื่อ  | ตำแหน่ง                                 | ลายมือชื่อ |
|---|---|------------|
| 1. นายปรีทรรศน์ พันธุ์บรรยงก์                 | กรรมการอิสระ                            | _____      |
| 2. นายอุดม ชาติยานนท์                         | กรรมการอิสระและ<br>ประธานกรรมการตรวจสอบ | _____      |
| 3. นายสุชาย วัฒนตฤณากุล                       | กรรมการอิสระและ<br>กรรมการตรวจสอบ       | _____      |
| 4. นายจัติยา ไกรกาญจน์                        | กรรมการอิสระและ<br>กรรมการตรวจสอบ       | _____      |
| ผู้รับมอบอำนาจ<br>นางดวงทิพย์ เอี่ยมรุ่งโรจน์ | กรรมการผู้มีอำนาจลงนาม                  | _____      |

**เอกสารแนบ 1**  
**รายละเอียดเกี่ยวกับผู้บริหารและผู้มีอำนาจควบคุมของบริษัท**  
**ประวัติคณะกรรมการ ณ วันที่ 31 ธันวาคม 2548**

| ชื่อ-สกุล/<br>ตำแหน่ง   | อายุ<br>(ปี) | คุณวุฒิทาง<br>การศึกษา  | สัดส่วนการถือหุ้น<br>ในบริษัท (%) | ความสัมพันธ์ทาง<br>ครอบครัวระหว่างผู้บริหาร | ประสบการณ์ทำงานในระยะ 5 ปีย้อนหลัง |                          |  |
|---|--------------|---|-----------------------------------|---|------------------------------------|--------------------------|--|
|   |              |   |                                   |   | ช่วงเวลา                           | ตำแหน่ง                  | ชื่อหน่วยงาน/บริษัท/ประเภทธุรกิจ                         |
| 1. นายวิเชียร พงศธร<br>กรรมการผู้มีอำนาจลงนาม และ<br>กรรมการผู้จัดการ | 50           | ปริญญาตรีวิศวกรรมศาสตร์<br>สาขาวิศวกรรมนิวเคลียร์<br>จาก Rensselaer Polytechnic สหรัฐอเมริกา<br><br>ปริญญาโท สาขาบริหารธุรกิจ<br>จาก Rensselaer Polytechnic สหรัฐอเมริกา  | 81.66251                          | พี่ของลำดับ 3                               | ปัจจุบัน                           | กรรมการผู้จัดการใหญ่     | กลุ่มบริษัทพีริเมียร์                                    |
|   |              |   |                                   |   | ปัจจุบัน                           | กรรมการ                  | บริษัทในกลุ่มบริษัทพีริเมียร์                            |
|   |              |   |                                   |   | ปัจจุบัน                           | กรรมการ                  | บจ. พีริเมียร์ แพลนเนอร์                                 |
|   |              |   |                                   |   | ปัจจุบัน                           | กรรมการ                  | บจ. เชียงใหม่ ไนท์บาซาร์                                 |
|   |              |   |                                   |   | ปัจจุบัน                           | กรรมการ                  | บจ. คาลบี้ ธนาวีธน์                                      |
| 2. นางดวงทิพย์ เอี่ยมรุ่งโรจน์<br>กรรมการผู้มีอำนาจลงนาม              | 50           | ปริญญาตรี วิศวกรรมศาสตร์ ม.จุฬาฯ<br>จุฬาลงกรณ์มหาวิทยาลัย<br>ปริญญาโท สาขาบริหารธุรกิจ<br>ม.ธรรมศาสตร์<br><br>การอบรมบทบาทหน้าที่และทักษะการ<br>เป็นกรรมการ (DAP) จาก สมาคมส่งเสริม<br>สถาบันกรรมการบริษัทไทย (IOD) | 0.00014                           | - ไม่มี -                                   | ก.พ. 2544 - ปัจจุบัน               | ผู้อำนวยการใหญ่          | สายงานสนับสนุน กลุ่ม 2 กลุ่มบริษัทพีริเมียร์             |
|   |              |   |                                   |   | ปัจจุบัน                           | กรรมการ                  | บริษัทในกลุ่มบริษัทพีริเมียร์                            |
|   |              |   |                                   |   | ปัจจุบัน                           | กรรมการ                  | บมจ. ชัน โย ยูนิเวอร์แซล อีเล็กทริก                      |
|   |              |   |                                   |   | ปัจจุบัน                           | กรรมการ                  | บจ. พีริเมียร์ แพลนเนอร์                                 |
|   |              |   |                                   |   | ปัจจุบัน                           | กรรมการ                  | บจ. กุลธรพีริเมียร์                                      |
| 3. นายวิวัฒน์ พงศธร<br>กรรมการผู้มีอำนาจลงนาม                         | 48           | ปริญญาตรี สาขาคอมพิวเตอร์<br>มหาวิทยาลัยฟลอริดา, สหรัฐอเมริกา<br><br>การอบรมบทบาทหน้าที่และทักษะการ<br>เป็นกรรมการ (DAP) จาก สมาคมส่งเสริม<br>สถาบันกรรมการบริษัทไทย (IOD)  | -                                 | น้องของลำดับ 1                              | ปัจจุบัน                           | กรรมการผู้จัดการใหญ่     | สายธุรกิจสารสนเทศและอิเล็กทรอนิกส์ กลุ่มบริษัทพีริเมียร์ |
|   |              |   |                                   |   | ปัจจุบัน                           | กรรมการบริษัทในสายธุรกิจ | สายธุรกิจสารสนเทศและอิเล็กทรอนิกส์ กลุ่มบริษัทพีริเมียร์ |
|   |              |   |                                   |   | ปัจจุบัน                           | กรรมการผู้จัดการ         | บจ. ดาต้าโปร คอมพิวเตอร์ ซิสเต็ม                         |
|   |              |   |                                   |   | ปัจจุบัน                           | กรรมการ                  | บจ. พีริเมียร์ แพลนเนอร์                                 |
|   |              |   |                                   |   | มี.ค. 45 - ปัจจุบัน                | กรรมการ                  | บจ. พีริเมียร์ ริสอร์ท กระบี่                            |
|   |              |   |                                   |   | ปัจจุบัน                           | กรรมการ                  | บจ. อัลลายด์ โปรดักส์ (ประเทศไทย)                        |
|   |              |   |                                   |   | ปัจจุบัน                           | กรรมการ                  | บมจ. พีริเมียร์เอ็นเตอร์ไพรซ์                            |
|   |              |   |                                   |   | ปัจจุบัน                           | กรรมการ                  | บจ. พีริเมียร์ ฟิชชั่น แคปิตอล                           |
|   |              |   |                                   |   | ปัจจุบัน                           | กรรมการ                  | บจ. พีริเมียร์ ซีอี                                      |
| ปัจจุบัน  | กรรมการ      | บจ. รាយเฮอริเทจ   |                                   |   |                                    |                          |  |

รายละเอียดเกี่ยวกับผู้บริหารและผู้มีอำนาจควบคุมของบริษัท  
 ประวัติดะกรรมการ ณ วันที่ 31 ธันวาคม 2548 (ต่อ)

| ชื่อ-สกุล/<br>ตำแหน่ง                            | อายุ<br>(ปี) | คุณวุฒิทาง<br>การศึกษา   | สัดส่วนการถือหุ้น<br>ในบริษัท (%) | ความสัมพันธ์ทาง<br>ครอบครัวระหว่างผู้บริหาร | ประสบการณ์ทำงานในระยะ 5 ปีย้อนหลัง |                           |   |
|--|--------------|--|-----------------------------------|---|------------------------------------|---------------------------|---|
|  |              |  |                                   |   | ช่วงเวลา                           | ตำแหน่ง                   | ชื่อหน่วยงาน/บริษัท/ประเภทธุรกิจ                  |
| 4. นายสุรเดช บุญยวัฒน์<br>กรรมการผู้มีอำนาจลงนาม | 55           | ปริญญาตรี Industrial Technology, Eastern<br>Washington State University, U.S.A.<br><br>การอบรมบทบาทหน้าที่และทักษะการ<br>เป็นกรรมการ (DAP) จาก สมาคมส่งเสริม<br>สถาบันกรรมการบริษัทไทย (IOD)                               |                                   | - ไม่มี -                                   | ปัจจุบัน                           | กรรมการผู้จัดการใหญ่      | สายธุรกิจการค้าและอุตสาหกรรม กลุ่มบริษัทพรีเมียร์ |
|  |              |  |                                   |   | ปัจจุบัน                           | กรรมการบริษัท ในสายธุรกิจ | สายธุรกิจการค้าและอุตสาหกรรม กลุ่มบริษัทพรีเมียร์ |
|  |              |  |                                   |   | ปัจจุบัน                           | กรรมการ                   | บมจ. ซัน โย ยูนิเวอร์แซล อิเล็กทริก               |
|  |              |  |                                   |   | ปัจจุบัน                           | กรรมการ                   | บจ. พรีเมียร์ แพลนเนอร์                           |
|  |              |  |                                   |   | ปัจจุบัน                           | กรรมการ                   | บจ. พรีเมียร์ รีสอร์ท กระบี่                      |
|  |              |  |                                   |   | ปัจจุบัน                           | กรรมการ                   | บจ. กุลธรพรีเมียร์                                |
|  |              |  |                                   |   | ปัจจุบัน                           | กรรมการ                   | บมจ. พรีเมียร์เอ็นเตอร์ไพรซ์                      |
|  |              |  |                                   |   | ปัจจุบัน                           | กรรมการ                   | บจ. พรีเมียร์ ฟิชชั่น แคปิตอล                     |
|  |              |  |                                   |   | ปัจจุบัน                           | กรรมการ                   | บจ. บรอดแบนด์ เทคโนโลยี เซอร์วิส                  |
| ปัจจุบัน   | กรรมการ      | บจ. โปรเฟสชันแนล เทรนนิ่ง เซอร์วิส   |                                   |   |                                    |                           |   |
| 5. นายปรีทรศน์ พันธุ์รยงก์<br>กรรมการอิสระ       | 52           | ปริญญาตรีวิศวกรรมอุตสาหกรรม<br>จุฬาลงกรณ์มหาวิทยาลัย<br>ปริญญาโทวิศวกรรมอุตสาหกรรม<br>จุฬาลงกรณ์มหาวิทยาลัย<br>ปริญญาโทพาณิชยศาสตร์ (บริหารธุรกิจ)<br>ม.ธรรมศาสตร์<br>ปริญญาเอกวิศวกรรมโลหการ ม.เทคโนโลยี<br>ประเทศญี่ปุ่น | -                                 | - ไม่มี -                                   | พ.ศ. 2542 - ปัจจุบัน               | ผู้อำนวยการ               | ศูนย์เทคโนโลยีโลหะและวัสดุแห่งชาติ                |



รายละเอียดเกี่ยวกับผู้บริหารและผู้มีอำนาจควบคุมของบริษัท  
 ประวัติดะกรรมการ ณ วันที่ 31 ธันวาคม 2548 (ต่อ)

| ชื่อ-สกุล/<br>ตำแหน่ง  | อายุ<br>(ปี) | คุณวุฒิทาง<br>การศึกษา  | สัดส่วนการถือหุ้น<br>ในบริษัท (%) | ความสัมพันธ์ทาง<br>ครอบครัวระหว่างผู้บริหาร | ประสบการณ์ทำงานในระยะ 5 ปีย้อนหลัง              |   |  |
|--|--------------|---|-----------------------------------|---|---|---|--|
|  |              |   |                                   |   | ช่วงเวลา  | ตำแหน่ง                                       | ชื่อหน่วยงาน/บริษัท/ประเภทธุรกิจ   |
| 6. นายอุดม ชาดิยานนท์<br>กรรมการอิสระ และ<br>กรรมการตรวจสอบ  | 69           | ปริญญาตรีบัญชีบัณฑิต ม.ธรรมศาสตร์   | -                                 | - ไม่มี -                                   | 6 ก.ค. 2536 - ปัจจุบัน                          | ประธานกรรมการ                                 | บมจ. พรีเมียร์เอ็นเตอร์ไพรซ์   |
|  |              | ปริญญาตรีพาณิชยศาสตร์บัณฑิต<br>ม.ธรรมศาสตร์   |                                   |   | ปัจจุบัน  | กรรมการ                                       | บจ. ดาต้าโปร คอมพิวเตอร์ ซิสเต็ม   |
|  |              |   |                                   |   | ปัจจุบัน  | กรรมการ                                       | บจ. เชียงใหม่ไนท์บาซาร์  |
|  |              |   |                                   |   | ปัจจุบัน  | กรรมการผู้จัดการ                              | บจ. หัวตอ  |
|  |              | การอบรมบทบาทหน้าที่และทักษะการ<br>เป็นกรรมการ (DAP) จาก สมาคมส่งเสริม<br>สถาบันกรรมการบริษัทไทย (IOD) |                                   |   | ปัจจุบัน  | ประธานกรรมการตรวจสอบ                          | บมจ. ชิงเกอร์ (ประเทศไทย)  |
| 7. นายสุชาย วัฒนตฤณกุล<br>กรรมการอิสระ และ<br>กรรมการตรวจสอบ | 65           | ปริญญาตรีการศึกษาศาสตร<br>ม.ศรีนครินทรวิโรฒ   | -                                 | - ไม่มี -                                   | ปัจจุบัน  | ที่ปรึกษาอิสระ                                | ธุรกิจให้คำปรึกษา พัฒนา และออกแบบการจัดวางระบบ<br>การบริหารค่าตอบแทน/เงินเดือน/ค่าจ้าง และการจัดองค์กร |
|  |              |   |                                   |   | ปัจจุบัน  | กรรมการ                                       | บจ. รีเทลเทรนนิ่ง  |
|  |              | การอบรมบทบาทหน้าที่และทักษะการ<br>เป็นกรรมการ (DAP) จาก สมาคมส่งเสริม<br>สถาบันกรรมการบริษัทไทย (IOD) |                                   |   | พ.ศ. 2541 - ม.ค. 2544<br>ม.ค. 2538 - มี.ค. 2546 | กรรมการผู้จัดการ<br>ผอ. สำนักงานทรัพยากรบุคคล | บมจ. ไทยอิเล็กทรอนิกส์ อุตสาหกรรม<br>กลุ่มบริษัทพรีเมียร์  |
| 8. นายชัชฎา ไกรกาญจน์<br>กรรมการอิสระ และ<br>กรรมการตรวจสอบ  | 53           | ปริญญาตรีวิศวกรรมไฟฟ้า<br>จุฬาลงกรณ์มหาวิทยาลัย   | -                                 | - ไม่มี -                                   | ปัจจุบัน  | ผู้จัดการทั่วไป                               | บจ. เควี อีเลคทรอนิค แอสเซมบลี   |
|  |              |   |                                   |   | ปัจจุบัน  | กรรมการบริหาร                                 | สภาอุตสาหกรรมแห่งประเทศไทย   |
|  |              |   |                                   |   | ปัจจุบัน  | ประธานกลุ่มอุตสาหกรรมไฟฟ้า                    | สภาอุตสาหกรรมแห่งประเทศไทย   |
|  |              | ปริญญาโทวิศวกรรมไฟฟ้า<br>University of Missouri-Rolla, U.S.A.   |                                   |   | ปัจจุบัน  | กรรมการ                                       | สถาบันไฟฟ้าและอิเล็กทรอนิกส์ (EEI)<br>กระทรวงอุตสาหกรรม  |
|  |              | ปริญญาเอกวิศวกรรมไฟฟ้า<br>University of Missouri-Rolla, U.S.A.  |                                   |   | ปัจจุบัน  | ประธานคณะกรรมการ<br>เทคโนโลยีนาโน             | สภาอุตสาหกรรมแห่งประเทศไทย   |
|  |              | การอบรมบทบาทหน้าที่และทักษะการ<br>เป็นกรรมการ (DAP) จาก สมาคมส่งเสริม<br>สถาบันกรรมการบริษัทไทย (IOD) |                                   |   | ปัจจุบัน  | กรรมการบริหาร                                 | ศูนย์เทคโนโลยีอิเล็กทรอนิกส์และคอมพิวเตอร์แห่งชาติ<br>(NECTEC)   |

รายชื่อบริษัทในกลุ่มบริษัทพรีเมียร์

1. บจ. พรีเมียร์ ฟิชชั่น แคปิตอล (PFC)

**สายธุรกิจการเงิน**

2. บมจ. พรีเมียร์เอ็นเตอร์ไพรซ์ (PE)  
 3. บจ. พรีเมียร์ แคปิตอล (2000) (PC2000)  
 4. บจ. พรีเมียร์ อินเทอร์เน็ตซิ่ง (PIL)  
 5. บจ. พรีเมียร์ โบรคเกอร์เรจ (PB)  
 6. บจ. พรีเมียร์ แอลเอ็มเอส (PLMS)

**สายธุรกิจสินค้าอุปโภคบริโภค**

7. บจ. พรีเมียร์ มาร์เก็ตติ้ง (PM)  
 8. บจ. พรีเมียร์ เฟ้า โปรดักส์ (PPP)  
 9. บจ. พรีเมียร์ แคนนิ่ง อินดัสตรี (PCI)  
 10. บจ. พรีเมียร์ โพรเซ่น โปรดักส์ (PFP)  
 11. บจ. พี.एम.ฟู๊ด (PMF)

**สายธุรกิจการค้าและอุตสาหกรรม**

12. บจ. พรีเมียร์ มอเตอร์ (PMC)  
 13. บจ. ศูนย์พรีเมียร์สุขุมวิท (PSC)  
 14. บจ. ไอคิวเอ แล็บ (IQA)  
 15. บจ. พรีเมียร์ โปรดักส์ (PP)  
 16. บจ. พรีเมียร์ แมนูแฟกเจอร์ริง (PMN)  
 17. บจ. พรีเมียร์ ซีอี (PCE)  
 18. บจ. พรีเมียร์ โสม แอปพลายแอนซ์ (PHA)  
 19. บจ. พรีเมียร์ วีส์ออร์ชรีไซเคิล (PRR)

**สายธุรกิจสารสนเทศและอิเล็กทรอนิกส์**

20. บจ. บรอดแบนด์ เทคโนโลยี เซอร์วิส (BBTS)  
 21. บจ. โปรเฟสชั่นแนล เทรนนิง เซอร์วิส (PTS)

**สายธุรกิจอสังหาริมทรัพย์**

22. บจ. แอลพีซีเอ (LPCA)  
 23. บจ. พรีเมียร์ รีสอร์ท กระบี่ (PRK)  
 24. บจ. รាយเฮอริเทจ (RYH)  
 25. บจ. เสรีเซ็นเตอร์ แมนเนจเม้นท์ (SCM)  
 26. บจ. หมู่บ้านเสรี (MS)  
 27. บจ. เสรีพรีเมียร์ (SP)  
 28. บจ. เอสจี สตาร์ พร็อพเพอร์ตี้ส์ (SGStar)

**สายธุรกิจอื่น ๆ**

29. บจ. พรีเมียร์ ทีดีไอ (PTDO)  
 30. บจ. โกลเบิ้ล ลิสซิ่ง (GLC)  
 31. บจ. พรีเมียร์ เร็นท์ อะเคคาร์ (PRC)  
 32. บจ. พรีเมียร์ โกลเบิ้ล แคปิตอล (PGCAP)  
 33. บจ. พรีเมียร์ แคปิตอล (PC)

รายละเอียดเกี่ยวกับผู้บริหารและผู้มีอำนาจควบคุมของบริษัท  
 ประวัติผู้บริหาร ณ วันที่ 31 ธันวาคม 2548

| ชื่อ-สกุล/<br>ตำแหน่ง | อายุ<br>(ปี) | คุณวุฒิทาง<br>การศึกษา | สัดส่วนการถือหุ้น<br>ในบริษัท (%) | ความสัมพันธ์ทาง<br>ครอบครัวระหว่างผู้บริหาร | ประสบการณ์ทำงานในระยะ 5 ปีย้อนหลัง |         |                                  |
|-----------------------|--------------|------------------------|-----------------------------------|---|------------------------------------|---------|----------------------------------|
|                       |              |                        |                                   |   | ช่วงเวลา                           | ตำแหน่ง | ชื่อหน่วยงาน/บริษัท/ประเภทธุรกิจ |
| - ไม่มี -             |              |                        |                                   |   |                                    |         |                                  |

รายละเอียดผู้บริหารและผู้มีอำนาจควบคุมที่เป็นผู้บริหารในบริษัทย่อย บริษัทร่วม และบริษัทที่เกี่ยวข้อง

| รายชื่อบริษัท                  | บริษัท | บริษัทย่อย | บริษัทร่วม | บริษัทที่เกี่ยวข้อง** |     |        |     |    |      |    |     |     |     |     |     |     |     |     |     |     |     |     |   |
|--------------------------------|--------|------------|------------|-----------------------|-----|--------|-----|----|------|----|-----|-----|-----|-----|-----|-----|-----|-----|-----|-----|-----|-----|---|
| รายชื่อ                        | PE&T   | DCS        | ไม่มี      | PFC                   | PE* | PC2000 | PIL | PB | PLMS | PM | PPP | PCI | PFP | PMF | PMC | PSC | IQA | PP* | PMN | PCE | PHA | PRR |   |
| 1. นายวิเชียร พงศธร            | X      | /          |            | /                     | /   | /      | /   | /  | /    | /  | /   | /   | /   | /   | /   | /   | /   | /   | /   | /   | /   | /   | / |
| 2. นางดวงทิพย์ เอี่ยมรุ่งโรจน์ | /      | /          |            | /                     | /   | /      | /   | /  | /    | /  | /   | /   | /   | /   | /   | /   | /   | /   | /   | /   | /   | /   | / |
| 3. นายวิวัฒน์ พงศธร            | /      | //         |            | /                     | /   |        |     |    |      |    |     |     |     |     |     |     |     |     |     | /   |     |     |   |
| 4. นายสุรเดช บุญยวัฒน์         | /      |            |            | /                     | /   |        |     |    |      |    |     |     |     |     | /   | /   | //  | /   | /   |     | /   | /   | / |

| รายชื่อบริษัท                  |
|--------------------------------|
| รายชื่อ                        |
| 1. นายวิเชียร พงศธร            |
| 2. นางดวงทิพย์ เอี่ยมรุ่งโรจน์ |
| 3. นายวิวัฒน์ พงศธร            |
| 4. นายสุรเดช บุญยวัฒน์         |

| บริษัทที่เกี่ยวข้อง** |     |     |     |     |    |    |        |      |     |       |    |         |      |      |        |     |    |  |  |
|-----------------------|-----|-----|-----|-----|----|----|--------|------|-----|-------|----|---------|------|------|--------|-----|----|--|--|
| BBTS                  | PTS | PRK | RYH | SCM | MS | SP | SGStar | PTDO | PRC | PGCAP | PC | Planner | Seto | TDMR | Nature | CNB | AP |  |  |
|                       |     | //  | /   | /   | /  | /  | /      | /    | /   | /     | /  | /       | /    | /    | /      | /   |    |  |  |
| /                     | /   | /   | /   | /   |    | /  | /      | /    | /   | /     | /  | /       | /    |      |        |     |    |  |  |
| /                     | /   | /   | /   |     |    |    |        |      |     |       |    | /       |      |      |        |     | /  |  |  |
| /                     | /   | /   |     |     |    |    |        |      |     |       |    | /       |      |      |        |     |    |  |  |

หมายเหตุ : / = กรรมการ

X = ประธานกรรมการ

// = กรรมการบริหาร

\* อยู่ระหว่างการฟื้นฟูกิจการ โดย บริษัท พรีเมียร์ แพลนเนอร์ จำกัด เป็นผู้บริหารแผนฟื้นฟูกิจการ

\*\* บริษัทที่เกี่ยวข้องประกอบด้วย

|        |                                 |      |                                    |         |                                 |        |                                   |
|--------|---------------------------------|------|------------------------------------|---------|---------------------------------|--------|-----------------------------------|
| PFC    | บจ. พรีเมียร์ ฟิชชั่น แคปิตอล   | PMC  | บจ. พรีเมียร์ มอเตอร์              | PRK     | บจ. พรีเมียร์ ริสอร์ท กระบี่    | Seto   | บจ. ภัตตาคาร เซโต้                |
| PE     | บมจ. พรีเมียร์เอ็นเตอร์ไพรส์    | PSC  | บจ. ศูนย์พรีเมียร์สุขุมวิท         | RYH     | บจ. ราชอาณาจักรเทจ              | TDMR   | บจ. ไทย ดีเอ็มอาร์ รีเทล          |
| PC2000 | บจ. พรีเมียร์ แคปิตอล 2000      | IQA  | บจ. ไอคิวเอแสบี                    | SCM     | บจ. เสรีเซ็นเตอร์ แมเนจเม้นท์   | Nature | บจ. เนเจอร์ ทัช                   |
| PIL    | บจ. พรีเมียร์ อินเทอร์เน็ตชิ่ง  | PP   | บจ. พรีเมียร์ โปรดักส์             | MS      | บจ. หมู่บ้านเสรี                | CNB    | บจ. เชียงใหม่ ไนท์บาซาร์          |
| PB     | บจ. พรีเมียร์ โบรคเกอร์         | PMN  | บจ. พรีเมียร์ แมนูแฟคเจอร์         | SP      | บจ. เสรีพรีเมียร์               | AP     | บจ. อัลลายด์ โปรดักส์ (ประเทศไทย) |
| PLMS   | บจ. พรีเมียร์ แอลเอ็มเอส        | PCE  | บจ. พรีเมียร์ ซีอี                 | SGStar  | บจ. เอสจี สตาร์ พร็อพเพอร์ตี้ส์ |        |                                   |
| PM     | บจ. พรีเมียร์ มาร์เก็ตติ้ง      | PHA  | บจ. พรีเมียร์ โฮม แอพพลายแอนซ์     | PTDO    | บจ. พรีเมียร์ ทีดีโอ            |        |                                   |
| PPP    | บจ. พรีเมียร์ เฟ้า โปรดักส์     | PRR  | บจ. พรีเมียร์ ริสอร์ทซ์ รีไซเคิล   | PRC     | บจ. พรีเมียร์ เร็นท์ อะเคอร์    |        |                                   |
| PCI    | บจ. พรีเมียร์ แคนนิ่ง อินดัสตรี | BBTS | บจ. บรอดแบนด์ เทคโนโลยี เซอร์วิส   | PGCAP   | บจ. พรีเมียร์ โกลเบิล แคปิตอล   |        |                                   |
| PFP    | บจ. พรีเมียร์ โพรเซ่น โปรดักส์  | PTS  | บจ. โปรเฟลชั่นแนล เทรนนิง เซอร์วิส | PC      | บจ. พรีเมียร์ แคปิตอล           |        |                                   |
| PMF    | บจ. พี.एम.ฟู๊ด                  |      |                                    | Planner | บจ. พรีเมียร์ แพลนเนอร์         |        |                                   |

**เอกสารแนบ 2**  
**รายละเอียดเกี่ยวกับกรรมการของบริษัทย่อย**

| รายชื่อบริษัท                  | บริษัทย่อย |
|--------------------------------|------------|
| รายชื่อ                        | DCS        |
| 1. นายวิเชียร พงศธร            | /          |
| 2. นายวิวัฒน์ พงศธร            | //         |
| 3. นางดวงทิพย์ เอี่ยมรุ่งโรจน์ | /          |
| 4. นายอุดม ชาติยานนท์          | /          |

หมายเหตุ : / = กรรมการ  
X = ประธานกรรมการ  
// = กรรมการบริหาร

เอกสารแนบ 3

อื่น ๆ

- ไม่มี -